

# Mutasen rukoushuone

Rakennushistoriallinen selvitys ja inventointi

*Culturelli oy*

Jyväskylän seurakunta







# **Mutasen rukoushuone**

**Rakennushistoriallinen selvitys ja inventointi**



Tilaja: Jyväskylän seurakunta

Yhteyshenkilö: Maritta Lukkarinen

Tekijät: Culturelli Oy; Anniina Grönholm, Tanja Holmberg, Simo Karvinen, Anna Talasniemi, Anna-Maija Tapani ja Elina Wirkkala

© Jyväskylän seurakunta ja Culturelli Oy

ISBN 978-952-94-7296-3 (pehmeäkantinen)

ISBN 978-952-94-7297-0 (PDF)







## SISÄLLYS

ESIPUHE.....	4
JOHDANTO.....	8
MUTASEN RUKOUSHUONE: PERUSTIEDOT .....	10
AIKAJANA.....	12
MUTASEN RUKOUSHUONEEN MERKITYS JA HISTORIA.....	15
Rukoushuone, kyläkirkko vai kappeli? .....	16
RAKENTAMINEN KOIVULAN MÄELLE.....	18
Frans Cawén (1938–1908).....	20
SIIRTÄMINEN PÄIJÄNTEEN RANTAAN JA RAKENNUKSEN MYÖHEMMÄT MUUTOKSET .....	22
INTERIÖÖRI JA KALUSTEET.....	28
Fredrik ja Nina Ahlstedt: Jeesus siunaa lapsia -alttaritaulu.....	35
KYLÄKIRKOSTA LEIRIKESKUKSEN HENGELLISEKSI KESKUKSEKSI.....	36
Ehtikkojuhlat.....	38
YMPÄRISTÖ JA SEN MUUTOKSET.....	43
RUKOUSHUONE OSANA MAAKUNNALLISESTI ARVOKASTA RAKENNETTUA YMPÄRISTÖÄ.....	45
AJATUKSIA RUKOUSHUONEEN TULEVAISUUDESTA.....	47

INVENTOINTI JA KUNTOSELVITYS.....	51
RAKENNUSPIIRUSTUKSET.....	52
RAKENNUSINVENTOINTI.....	56
Ulko- ja sisätilojen inventointi.....	56
Korjaustarpeet.....	58
Kunto- ja kiireellisyysluokitukset.....	60
Väritystutkimus.....	66
ESINEINVENTOINTI JA KUNTOSELVITYS.....	74
LÄHTEET JA KIRJALLISUUS.....	80

## ESIPUHE

Kulttuuriympäristön tutkimuksen maisteriohjelmaan (KUOMA) kuuluvilla *Käytännön kulttuuriympäristöprosessit* ja *Kulttuuriympäristö tietovarantona* -kursseilla oli kevätlukukaudella 2021 erityisenä kenttätöiden alueellisenä kohteena itäisen Päijänteen alue. Tutustuminen alueeseen alkoi taidehistorian professori **Heikki Hangan** luennolla itäisen Päijänteen kerroksellisesta kulttuuriympäristöstä. Korpilahden Vespuoli eli Korpilahden Päijänteen itäpuolella sijaitseva osa oli luennossa vahvasti esillä. Hanka toi esiin, kuinka Keski-Suomi – ja myös kyseinen alue – liittyi suomalaisuuden rakentamiseen. Taiteilijat kiinnostuivat idän ja lännen risteyskohtaan sijoittuvasta Keski-Suomesta, joka kelpasi “aidoksi Suomeksi”, kun Itä-Karjalaan olisi ollut varsin pitkä matka. Näin ollen taiteilijat matkasivat Päijänteen rantamaisemiin. Muun muassa **Akseli Gallen-Kallela** vietti aikaa Korpilahden Heinosniemessä.

Hanka kertoi Vespuolella sijainneesta Mutasen pappilasta, jossa 1870-luvulla aloitti kappalaisen tehtävät **Frans Cawén**. Pappilasta, sivistyskodista, muodostui taiteilijoiden kohtauspaikka, jossa vierailivat muun muassa **Fredrik** ja **Nina Ahlstedt** sekä **Wilho Sjöström**. Kappalaisen pojasta **Alvarista** tulikin nimekäs

taidemaalari. Hanka kertoi tässä yhteydessä myös Mutasen pappilan viereen rakennetusta Mutasen kappelista ja näytti sisävalokuvan rakennuksesta. Valokuva herätti KUOMA-opiskelija **Elina Wirkkalan** mielenkiinnon: Valokuvassa rukoushuoneen seinät näyttivät tapetoiduilta. Wirkkallalla on oma restaurointialan yritys, ja hän on erikoistunut vanhoihin tapetteihin.

Opiskelijaryhmämme kiinnostus ja Jyväskylän seurakunnan tarve kohtasivat, ja toteutimme tämän rakennushistoriaselvityksen Jyväskylän seurakunnalle. Hanke oli myös osa edellä mainittujen kurssien suoritusta. Mutasen kappelin rakennushistoriaselvitys oli kokonaisuudessaan upea oppimisprosessi, jonka kuluessa monialaisen ryhmän jäsenet oppivat niin rukoushuoneen historiasta että rakenteellisista kerrostumista kuin myös toisiltaan. Kappelin tarinan rakentuminen vaihe vaiheelta vei koko ryhmän mukanaan. Työ oli laajuutensa puolesta niin haasteellinen, opettavainen kuin palkitseva. Projektin parasta antia oli tutustuminen alueen asukkaisiin sekä paikallishistoriaan, ja rukoushuoneesta löytyneet kaikki aikakerrostumat olivat enemmän kuin olisimme voineet toivoa.



KUOMA-kurssien puitteissa toteutettiin Mutasen kappelin historiasta ja rakennushistoriaselvityksen tekoprosessista kuvablogijulkaisu *Kuomat kentällä* -blogialustalle. Blogin lisäksi Mutasen kappeli ja rakennushistoriaselvityksen teko olivat keskiössä työryhmän jäsenen **Anniina Grönholmin** perustaman *Kulttuuriympäristöpodin* ensimmäisen kauden toisessa jaksossa nimeltä *Kuomat kentällä*. Podcast-jaksossa on esitelty Mutasen kappelin vaiheet, rakennushistoriaselvityksen tekoa sekä tutkimuksen tulokset, ja se on kuunneltavissa esimerkiksi *Spotify*-audiopalvelussa.

Käyttö ja käyttäjien tarpeet muuttuvat yleensä pikemmin kuin itse rakennettu fyysinen ympäristö. Muistin rooli onkin tästä syystä keskeinen. Vaikka rukoushuoneen funktio ei ole varsinaisesti muuttunut, on sen käytössä tapahtunut muutoksia. Fyysinen rakennus toimii merkinä ja muistumana ympäristössä ja säilyttää menneisyyttä ja sen kerroksia. Tutkimalla rakennusta löysimme kerroksia, jotka ovat jo ihmisten muistista kadonneet.

Kuten selvitystä lukiessa huomaa, myös Heikki Hangan luennolla näkemämme tapetti löytyi. Ties vaikka *Wirrkala Wallpaperin* tappettivalikoimasta tulevaisuudessa löytyy tapettimalli – tai kaksi – Mutasen rukoushuoneen nimellä.

Haluamme kiittää kaikkia hankkeeseen osallistuneita ja meitä työssämme tukeneita. Erityiset kiitokset verkkokyselyyn ja haastatteluihin osallistuneille, arkistotyössä meitä auttaneille ja Jyväskylän seurakunnalle!

Tekijät



Kuva 1. Työryhmämme kiinnostus Mutasen rukoushuonetta kohtaan sai alkunsa tästä valokuvasta, jossa rukoushuoneen seinät on tapetoitu. Henkilöt kuvassa ovat Mutasen pappilan kappalaisen Frans Cawénin perhettä, ja kuva on ajoitettu vuosille 1905–1906. Alvar Cawén, Keski-Suomen museo.





Kuva 2. Työryhmämme Mutasen rukoushuoneessa kenttätyöjaksolla: Anna-Maija Tapani, Simo Karvinen, Tanja Holmberg, Anna Talasniemi, Anniina Grönholm ja Elina Wirkkala. Elina Wirkkala.



## JOHDANTO

Mutasen rukoushuone on Korpilahden Vespuolella eli Päijänteeseen itäpuolella Raidanlahden kylässä sijaitseva hirsinen kyläkirkko tai kappeli, joka on mitä todennäköisimmin rakennettu 1884. Kappeli tehtiin tarpeeseen, sillä kirkkomatkat Korpilahden Maapuolelle olivat pitkiä ja etenkin kelirikkoaikaan vaarallisia ja jopa mahdottomia. Rukoushuoneen aikaansaamisessa kerrotaan silloisella kappalaisella Frans Cawénilla olleen suuri rooli, mutta yhtä lailla paikalliset seurakuntalaiset vaikuttivat rukoushuoneen syntyyn: alueen kyläkuntien kerrotaan lahjoittaneen hirret ja kappeli rakennettiin luultavasti talkootyönä.

Rukoushuone rakennettiin aikoinaan Koivulan mäelle, Mutasen pappilan läheisyyteen. Kun pappila siirrettiin vuosisadan vaihteessa lähemmäs Päijänteeseen rantaa, myös kappeli sai uuden paikan. Rukoushuone edustaa perinteistä talonpoikaista rakennustapaa. Mutasen kappeli on ulkopuolelta verhoamaton punamullattu hirsirakennus, jonka nurkkalaudat ja vuorilaudat on maalattu keltaisiksi. Rakennus on perustettu lohkoituille kiville, mäen päälle metsämaisemaan. Rakenneavausten myötä saimme selville seinän eriaikaiset kerrokset. Löysimme rakennuksen alkuperäisiksi sisäpinnoiksi olettamamme

sini-harmaa-valkoisen liimamaalikoristelun, joka on luultavasti uudella paikalla saanut päälleen kaksi tapettikerrosta melko pienin aikavälein. Rukoushuoneen kuntoon ja kunnostamiseen on viitattu eri vuosikymmenten dokumenteissa. Esimerkiksi vuonna 1916 on rukoushuonetta ilmeisesti kunnostettu ja lisäksi 1940-luvun lopun piispan-tarkastuksen kunnostuskehotusta on noudatettu ja seinät on uudistettu vaalealla seinäpahvilla.

Frans Cawénin aikaan aloitettiin omaperäinen Ehtikkojuhlien eli Etsikkojuhlien perinne, jonka arvellaan liittyneen alun perin Marian etsikkopäivän viettämiseen ja alueen sekä Cawénin vahvaan rukoilevaisperinteeseen. Ehtikkojuhlat, kuten myös joulukirkkoperinne, ovat säilyneet tähän päivään.

Kun pappila ei ollut enää 1950-luvun alkupuolelta eteenpäin kappalaisen käytössä, vaikutti tämä rukoushuoneen käyttöön. Käyttö väheni, kunnes 1980-luvun alussa rakennetun Mutasen leirikeskusten myötä rukoushuoneesta tuli oleellinen osa leirikeskusta, leirikeskusten hengellinen

keskus. Noihin aikoihin on tehty myös viimeinen sisätilaremontti, jossa seinät on eristetty lasivillalla ja peitetty tuulensuojalevyillä. Kappeli sai tuolloin myös sähkövalot ja infrapunalämmittimet. Vanhat valaisimet on myös ilmeisesti tässä vaiheessa sähköistetty.

Korpilahden seurakunta liitettiin Jyväskylän seurakuntaan 2009. Mutasan leirikeskukseen ja sen myötä myös rukoushuoneen tulevaisuudesta on käyty keskustelua siitä lähtien. Jyväskylän seurakunta on tehnyt kiinteistöstrategian, joka hyväksyttiin kirkkovaltuustossa 15.12.2020. Strategiassa leirikeskus ja kappeli on merkitty jossain vaiheessa seurakunnan käytöstä poistettaviksi.

Rukoushuone on arvotettu maakunnallisesti arvokkaaksi rakennetuksi ympäristöksi osana Mutasan pappilaa ja sen pihapiirin rakennuksia. Keski-Suomen museon tekemässä inventoinnissa myös itse rukoushuone nähdään kulttuurihistorialliselta arvoltaan merkittävänä ja lisäksi sillä nähdään olevan ikänsä ja käyttötarkoituksena myötä rakennushistoriallista arvoa. Selvityksemme vahvistaa tätä näkemystä.

Tässä rakennushistoriaselvityksessä ja siihen liittyvässä rakennusinventoinnissa kuvaamme rakennuksen vaiheet. Olemme tarkastelleet rukoushuonetta laaja-alaisesti kulttuuriympäristönä, mikä tarkoittaa, että olemme lähestyneet rakennusta fyysisenä ja aistittavana kohteena mutta myös selvittäneet sen merkitystä eri aikoina. Merkitys kiinnittyy toimintaan, jota paikassa on ollut eri vuosikymmeninä. Selvityksen tekijöinä olemme innoittuneet **Emilia Rönkön** väitöskirjassaan (2012) erittelemistä kulttuuriympäristön toisiinsa kietoutuvista ulottuvuuksista eli toiminnan ympäristöstä, fyysisestä ympäristöstä, aistiympäristöstä ja merkitysympäristöstä. Rakennushistoriaosuuden lopuksi kirjoitamme työmme pohjalta esiin nousseista rukoushuoneen tulevaisuutta koskevista ajatuksista ja toiveista. Tämän jälkeen julkaisussa ovat tekemämme rakennuspiirustukset, rakennuksen ja esineiden nykytilaa kuvaavat inventoinnit kuntoselvityksineen sekä väritutkimukset ja värikortit.

## MUTASEN RUKOUSHUONE: PERUSTIEDOT

Kohde	Mutasen rukoushuone
Osoite	Raidanlahdentie 23, 41880 Oittila (Korpilahti, Jyväskylä)
Omistaja	Jyväskylän seurakunta <sup>1</sup>
Kiinteistötunnus	179-440-2-46
Kohteen koko	109 m <sup>2</sup> , josta katetun kuistin osuus 14,5 m <sup>2</sup>
Kohteen kuvaus	Rakennus on tehty kyläkirkoksi. Mutasen rukoushuone on perinteinen suomalainen talonpoikainen hirsirakennus. Rakennuksen muotokieli on peräisin käytännöllisyydestä, mutta rakennuksesta tekee juhlanan sen korkeus ja valikoitujen hirsien kestävyys. Rakennuksen hieman ränsistynyt kunto kertoo käytön vähenemisestä ja sen tulevaisuuteen kohdistuvasta epätietoisuudesta.
Kaavatilanne	Alueella on voimassa Korpilahden Päijänteen rantaosayleiskaava. Siinä Mutasen leirikeskuksen ja rukoushuoneen alue on merkitty matkailupalvelujen alueeksi (RM). Rukoushuone sijaitsee Mutasen pappilan läheisyydessä, jonka pihapiiriin se on aiemmin kuulunut. Pappila ja sen pihapiirin rakennukset, rukoushuone mukaan lukien, on arvotettu maakunnallisesti arvokkaaksi rakennetuksi ympäristöksi. Maakunnallisesti arvokkaat rakennetut ympäristöt on merkitty hiljattain päivitetyn Keski-Suomen maakuntakaavan alueluetteloon ja ne löytyvät myös Jyväskylän kaupungin yleiskaavan aineistoista.
Suojelutilanne	Rakennusta ei ole suojeltu, mutta se on luokiteltu Mutasen pappilan osana maakunnallisesti arvokkaaksi rakennetuksi ympäristöksi.
Rakennuttaja	Kappalainen Frans Cawén <sup>2</sup>

1 Yleinen käsitys on, että rakennus aikaansatiin kyläläisten yhteisenä ponnistuksena, ja vaikka rakennus sijaitsee seurakunnan maalla, mainitaan rukoushuone usein kyläläisten omistamana.

2 Rukoushuoneen rakennuttajana ja aikaansajana pidetään kappalainen Cawénia ja rakennus kerrotaan tehdyn talkootyönä. Emme löytäneet seurakunnan pöytäkirjoista päätöstä rukoushuoneen rakentamisesta.



Suunnittelija	Paikallisten rakentajien suunnittelema kansanrakennus
Rakennusaika	1884
Nykyinen käyttötarkoitus	Rukoushuone, kyläkirkko seurakunnan leirikeskuksen yhteydessä
Merkittävät muutokset	Rakennus on valmistunut Koivulan mäelle, Mutasen pappilan silloisen sijainnin läheisyyteen, mitä luultavimmin vuonna 1884. Mutasen pappila siirrettiin vuosisadan vaihteessa lähelle Päijänteen rantaa, ja siinä yhteydessä myös rukoushuone siirrettiin nykyiselle paikalleen. Rukoushuoneen siirto tapahtui ilmeisesti aikaisintaan vuonna 1901 ja viimeistään vuonna 1905. Rakennukseen on luultavasti uudelleenpystytyksen yhteydessä lisätty hirsien tueksi följarit, ja samoin luultavasti tässä vaiheessa on suljettu rakennuksen alttaripäädystä alun perin ollut ikkuna. Kuisti on alkuun ollut avonainen, mutta jossain vaiheessa muutettu umpinaiseksi. Sisätiloissa suurimmat muutokset ovat olleet alkuperäisen hirsipinnan pahvitus ja tapetointi 1900-luvun alussa, seinien pahvittaminen luultavasti 1940- tai 1950-luvulla ja 1980-luvun alussa toteutettu seinien lisäeristys ja levytys, jolloin luovuttiin myös alttarikaiteesta. 1981 kappelin läheisyyteen valmistui Mutasen leirikeskus.

Rakennushistoriallinen tutkimus selvittää kappelin rakennusajankohdan ja ajoittaa rakennukseen tehdyt muutokset. Rakennuksesta laadittiin työn yhteydessä ajantasaiset rakennuspiirustukset. Työn tavoitteena oli tuottaa uutta tietoa Mutasen rukoushuoneesta rakenneavausten ja arkisto- ja haastattelututkimuksen kautta. Lisäksi tavoitteena oli kappelin merkityksen selvittäminen Korpilahden Vespuolen yhteisölle. Rakennuksesta esineineen tehtiin kattava inventointi sekä kuntoselvitys *SFS-EN 16096: Kulttuuriperinnön vaaliminen. Rakennusperintökohteen selvitys ja raportti* -standardin pohjalta.

Rakennushistoriaselvitys on tehty seurakunnalle työkaluksi rakennuksen arvottamiseen ja jatkotoimenpiteiden tueksi. Selvitys on tehty opiskelijatyönä.

- ks. luku Rakentaminen Koivulan mäelle
- ks. luku Siirtäminen Päijänteen rantaan ja rakennuksen myöhemmät muutokset
- ks. luku Interiööri ja kalusteet

**1691**  
Korpilahi Jämsän kappeli-seurakunnaksi

**1701**  
Rukoushuonekunta Mutainen perustetaan

**1698**  
Raidanlahden Mutanen kappalaispappilaksi

**1861**  
Korpilahden seurakunta itsenäistyy

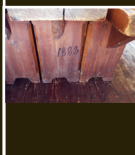
**1871**  
Vespuoliset esittävät rukoushuoneen rakentamista

**1878**  
Cawén kappalaiseksi

**1872**  
Korpilahi saa ensimmäisen kirkkoherran

**1884**  
Mutasen rukoushuone valmistuu

**1888**  
Keski-Suomi-lehti kertoo huuto-kaupasta, jonka tuotto käytetään harmoonin hankkimiseksi rukoushuoneelle. Rukoushuoneen penkeissä on vuosiluku 1888



**1891**  
Piispa Alopaeus kiittelee Cawénia rukoushuoneen rakentamisesta

**1900**  
Kappeli vielä Koivulan mäellä



**1901–1905**  
Siirto nykypaikalle, vuosiluku epävarma

**1908**  
Cawén kuolee

**1918**  
Kappalainen Kahiluotoa ja rippikoulupoikia esittävässä kuvassa näkyvät rakennukseen luultavasti sen siirron yhteydessä lisätyt följärit



**1916**  
Suomen kirkon julkisia sanomia: Kirkko hyväksyy seurakunnan anomuksen käyttää virkatalojen rakennusrahaston ylijäämää rukoushuoneen korjaukseen

**1924**  
Kotimaa: "Korpilahdella on vanha ränsistynyt rukoushuone. Se oli saatava säädylliseen asuun."

**1937**  
Kirkkovaltuuston kokouksessa myönnettiin Mutasen rukoushuoneen korjausta varten 2000 mk

● ks. luku Rukoushuone osana maakunnallisesti arvokasta rakennettua ympäristöä

● ks.luku Inventointi ja kuntoselvitys

1952

Kirkkovaltuusto päättää Mutasen pappilan myynnistä Korpilahden kunnalle, joka suunnittelee siihen Oittilan kyläkoulua

1972

Rukoushuoneen lattia romahtaa ja se korjataan

1963

Mutasen pappila myydään Helsingin kaupungille

1981

Korpilahti-lehti: *“Sisältä uusittuna on valmis kyläkirkko.”*

1983

Rukoushuoneen ulkoasu vuonna 1983



2008

Sisäilmatutkimus Mutasen rukoushuoneessa

2011

Inventointi, Keski-Suomen museo

2021-2022

Rakennushistoriaselvitys tehdään

1949

Piispantarkastus: *“Mutasen rukoushuone [on] korjattava.”*

1971

Kirkkovaltuusto päätti sijoittaa vuodelle 1972 Mutasen kyläkirkon korjauksiin 3500 mk

1982

Korpilahti-lehti: *“Eteistä kunnostetaan, risti tuodaan seinälle, hieman entisöidään.”*



2009

Korpilahden seurakunta lakkautetaan ja Korpilahdesta tulee Jyväskylän seurakunnan aluseurakunta

2020

Jyväskylän seurakunnan kiinteistöstrategiassa Mutasen leirikeskus ja kappeli on merkitty seurakunnan käytöstä poistettaviksi

1961

Keskisuomalainen: *“Rukoushuone oli murheellisessa kunnossa muutama vuosi sitten, mutta seurakunta kunnosti sen sisäpuolelta.”*

1979

Rukoushuoneeseen tehdään sähkösuunnitelmat

1991

Keski-Suomen museon tekemän inventoinnin yhteydessä otetuissa valokuvissa näkyy kuistin keltainen väriyty





Kuva 3. Frans Cawénin seurue Mutasen rukoushuoneen edustalla vuonna 1899. Kuvaaja tuntematon. Keski-Suomen museo.



# MUTASEN RUKOUSHUONEEN MERKITYS JA HISTORIA



## Rukoushuone, kyläkirkko vai kappeli?

Mutasen rukoushuoneen kohdalla tulee mieleen sanonta rakkaan lapsen monesta nimestä. Seurakunnan sivuilla käytetään nimitystä kappeli, mutta eri yhteyksissä puhutaan myös kirkosta, kyläkirkosta, erämaakirkosta<sup>3</sup> ja rukoushuoneesta. Varhaisimmissa löytämissämme kirjoituksissa rakennuksesta käytettiin nimitystä rukoushuone. Rukoushuone-nimitystä piti tutuimpana myös haastattelemamme, Oittilasta kotoisin oleva Hannu Uusitalo. Sen sijaan rukoushuone-nimitys oli vieras eräälle kyselyyn vastanneelle: ”Se ei sitten ole rukoushuone, siksi nimitetään helluntailaisten kokoontumispaikkaa. Olen useammalta kysynyt ja olivat kanssani samaa mieltä: Mutasen kirkko ja myös Ojasen kirkko. Jotenkin tuntuu Rospuuttokirkko-nimi tutulta. Eräs oli vihainen, rukoushuone nim. särähtää korvaan!”

Olemme käyttäneet tässä tutkimuksessa pääosin nimitystä rukoushuone, mutta luontevasti kirjoituksiin ovat tulleet mukaan myös kyläkirkko ja kappeli -nimitykset.

---

<sup>3</sup> Erämaatempeliksi Mutasen rukoushuonetta nimitetään mm. Alvar Cawénista kertovassa kirjassa (Okkonen 1958, 6) ja erämaakappeliksi Olli Isotalon paikallishistoriassa (Isotalo 2012, 22).





Kuva 4. Mutasen rukoushuone nykyisellä paikallaan 2021. Elina Wirkkala.



## RAKENTAMINEN KOIVULAN MÄELLE

Korpilahden seurakunta itsenäistyi vuonna 1861 ja sai ensimmäisen kirkkoherransa vuonna 1872. Tuohon saakka Korpilahti oli osa Jämsän emäseurakuntaa. Kuitenkin jo 1691 oli perustettu Korpilahden kappeliseurakunta ja mahdollisesti vuonna 1701 perustettiin Mutasen rukoushuonekunta.<sup>4</sup> Raidanlahdessa sijaitseva Mutasen tila osoitettiin vuonna 1698 ensimmäisen kappalaisen, **Johannes Forsanderin**, pappilaksi. Pappilan rakennukset ränsistyivät ajan kuluessa, ja niin kappalainen **Karl Magnus Dahlströmin** aikaan valmistui uusi päärakennus vuonna 1873.<sup>5</sup> Noilta ajoilta on myös säilynyt ensimmäinen viittaus rukoushuoneeseen: kirkkokokouksen pöytäkirjanotteessa vuonna 1871 mainitaan alueen kyläkuntalaisten halusta perustaa rukoushuone ja myös omaa hautausmaata kaivattiin.<sup>6</sup> Tuolloin rukoushuonetta ei kuitenkaan vielä rakennettu.

4 Lahti 1994, 13–15; Mutaisten rukoushuonekunta mainitaan Osmo Durchmanin artikkelissa Tietoja erikoislaatuisista seurakunnista ynnä vastaavista historia- ja rip-pikirjoista, joka ilmestyi vuonna 1932 julkaisussa *Genos: Sukutieteellinen aikakauskirja*. Artikkelissa on listattu rukoushuoneiden ja vastaavien perustamisvuosia, mutta mainitaan, että vuosiluvut eivät ole ehdottoman täsmällisiä. Luetteloon on kirjattu "Mutainen, Korpilahdella 1701." (Durchman 1932, 102–103.)

5 Lahti 1994, 701–702.

6 Lahti 1994, 688.



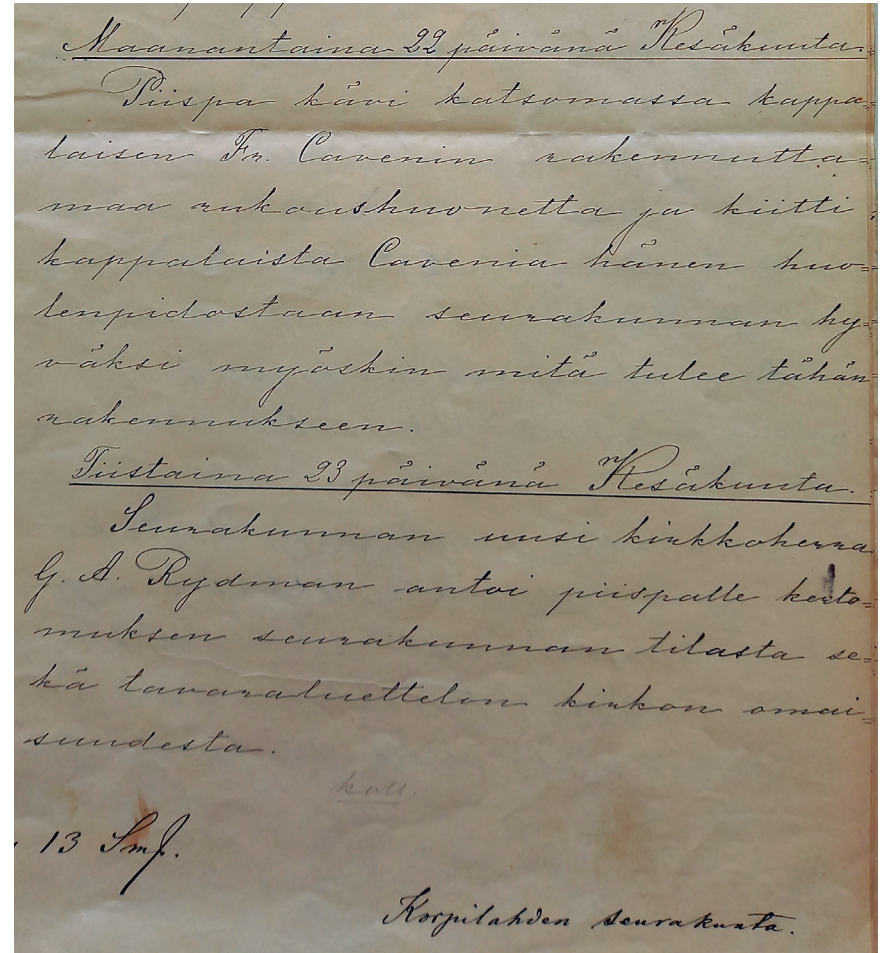
Kuva 5. Hartaushetki Mutasen rukoushuoneen edustalla 1892–93. Fredrik Ahlstedt, Fredrik ja Nina Ahlstedtin arkisto, Kansallisgalleria.

Yleisesti rukoushuoneen valmistumisajankohdaksi on mainittu vuosi 1884. Kuitenkaan esimerkiksi kirkonkirjoista ei ole löytynyt vahvistusta tälle tiedolle. Varhaisin löytämämme uutinen liittyen rukoushuoneen olemassaoloon on vuoden 1885 Tampereen Sanomissa, jossa kerrotaan Korpilahdesta ja mainitaan rukoushuone seura-

vasti: “Wesipuolella’ – – pidetään erityisessä rukoushuoneessa Jumalanpalvelusta – –.7 Vuonna 1888 Keski-Suomi-lehti kertoo huutokaupasta, josta saaduilla varoilla on tarkoitus ostaa harmoni rukoushuoneelle.<sup>8</sup> Voidaan pitää hyvin todennäköisenä, että useassa lähteessä mainittu rakennusajankohta, 1884, pitää paikkansa.

Mutasen rukoushuone, kappeli tai kyläkirkko tehtiin tarpeeseen. Kirkkomatkat Vespuolelta Korpilahden kirkonkylälle olivat pitkät ja kelirikon aikaan jopa mahdottomat. Vuonna 1878 työnsä Mutasen kappalaisena aloittaneen Frans Cawénin (ks. Cawénista s. 20) merkitys rukoushuoneen aikaansaamisessa on ollut suuri, mutta taustalla on ollut kyläläisten talkoohenki.<sup>9</sup>

Rakennus valmistui Mutasen pappilan läheisyyteen Koivulan mäelle.<sup>10</sup> Ensimmäinen kirkonkirjoista löytämämme maininta rukoushuoneesta on vuoden 1891 piispantarkastuksen pöytäkirjassa, jossa kerrotaan seuraavasti: “Piispa kävi katsomassa kappalaisen F. Cavenin rakennuttamaa rukoushuonetta ja kiitti kappalaista Cavenia hänen huolenpidostaan seurakunnan hyväksi myöskin mitä tulee tähän rakennukseen.”<sup>11</sup>



Kuva 6. Mutasen kappalainen Frans Cawén oli keskeisessä roolissa rukoushuoneen rakennuttamisessa. Piispantarkastuksen pöytäkirjassa vuodelta 1891 piispa Alopaeus kiittää Cawénia seurakunnan huolenpidosta myös rukoushuoneen osalta.

7 Tampereen Sanomat 1885, 2.

8 Keski-Suomi 1888, 4.

9 Lahti 1994, 688–689.

10 Lahti 1994, 688.

11 JSAKo, Piispa Alopaeuksen tarkastus 1891.

## Frans Cawén (1838–1908)

Frans Frithiof Ferninand Cawén (1838–1908) toimi Mutasen kappalaisena vuodesta 1878 kuolemaansa saakka. Cawén oli vihitty papiksi vuonna 1862, ja ennen Korpilahdelle muuttoaan hän toimi kappalaisena Sysmässä, Luumäellä, Mäntyharjulla ja Padasjoella. Vuonna 1864 Cawén meni naimisiin aatelisukuisen **Eleonora Mathilda Boije af Gennäs**in (1842–1923) kanssa, joka oli kotoisin Ilolan kartanosta Porvoosta. Pariskunta tapasi toisensa, kun Cawén toimi Ilolan kartanossa kotiopettajana. Suhteet Ilolan kartanoon pysyivät vahvoina. Kodissa harrastettiin niin musiikkia kuin kuvataidetta. Mutasen pappilaa voidaan luonnehtia kulttuurikodiksi, jossa myös vieraili useita taiteilijoita, muun muassa **Wilho Sjöström**, **Fredrik** ja **Nina Ahlstedt** ja mahdollisesti myös **Akseli Gallen-Kallela**.<sup>12</sup>

Perheeseen syntyi vuonna 1875 tytär **Elli Anna** ja vuonna 1886 poika **Frans Alvar Alfred**. Lisäksi perhe adoptoi toisen tyttären, **Adéle Lovisa Walhemin**, joka oli muita lapsia vanhempi. Adéle meni myöhemmin naimisiin Fransin veljen, lääninarkkitehti **Alfred Cawénin** kanssa.<sup>13</sup> Alvar Cawénista kasvoi per-



Kuva 7. Kuvassa vietetään joulua Mutasen pappilassa kappalainen Frans Cawénin aikaan. Cawén on viiksekäs mies joulukuusen edessä vieressään puolisonsa Eleonora. Edessä istuu heidän tyttärensä Elli Anna lapsensa kanssa. Seurakunnan arkiston kuvassa on kuvateksti, joka ajoittaa kuvan vuoteen 1905. Kuvaaja tuntematon. Jyväskylän seurakunnan arkisto ja Wanhan Korpilahden kotiseutuyhdistys.

<sup>12</sup> Konttinen 2015, 12–13;15; Lahti 1994, 659–660; Simpanen 1994, 86. Gallen-Kallelan vierailu Mutasen pappilassa kesällä 1893 mainitaan useammassa lähteessä, mutta lehtitietojen perusteella hän ei kuitenkaan ollut ainakaan tuolloin Mutasella: Suomalainen-lehdessä kirjoitetaan, että Keski-Suomi-lehti on kertonut Gallen-Kallelan olleen puolisoineen Mutasen pappilassa kesää viettämässä, mutta uutinen todetaan perättömäksi: ”Tämä uutinen on kerrassaan perätön, sillä taiteilija Gallén ei ole tänä kesänä edes käynyt Mutasella eikä Korpilahdella.” (Suomalainen 1893b, 2.)

<sup>13</sup> Konttinen 2015, 15.



Kuva 8. Mutasen pappilan kappalaisen Frans Cawénin poika Alvar Cawén oli nimekäs taiteilija. Kuvaaja tuntematon. Vanhan Korpilahden kotiseutuyhdistys.

heen taiteellisessa ympäristössä nimekäs ammattitaiteilija. Taidehistorioitsija **Riitta Konttisen** teos *Elämänvirrassa: Alvar ja Ragni Cawén* (2015) kertoo Alvarin ja hänen niinkään taiteilijana työskennelleen vaimonsa **Ragni Cawénin** elämästä ja taiteesta.

Cawén tunnettiin melko ankarana hengen miehenä, joka piti hyvää huolta Vespuolen ihmisistä. Hänen vaikutuksensa oli merkittävä Mutasen rukoushuoneen rakentamisessa.<sup>14</sup> Hän myös siirretti Mutasen pappilan Päijänteen rantaan, kuten seuraavassa luvussa kerrotaan.

Cawén kuoli keuhkoputkentulehdukseen 69-vuotiaana tammikuussa 1908 ja hänet on haudattu Korpilahdelle.<sup>15</sup>

---

14 Lahti 1995, 659; rukoushuoneen rakentamisesta ks. luku *Rakentaminen Koivulan mäelle*.

15 Lahti 1994, 660; Sanomalehti Suomalainen 1908, 1.



## SIIRTÄMINEN PÄIJÄNTEEN RANTAAN JA RAKENNUKSEN MYÖHEMMÄT MUUTOKSET

Rukoushuoneen alkuperäinen paikka, Koivulan mäki, sijaitsi noin kilometrin päässä Päijänteiden rannasta. Mutasen pappilan eli Vanhan Mutasen sijainti ei miellyttänyt Frans Cawénia, vaan ensin hän hakkautti näkymän pappilasta Päijänteelle ja myöhemmin esitti virkatalon siirtämistä rantaan Ilolan torpan paikalle; näkölinjan tosin oli ilmeisesti tehnyt jo edellinen kappalainen Dahlström.<sup>16</sup> Cawénin esitys hyväksyttiin, ja Vanhasta Mutasesta siirrettiin osa rakennuksista uuteen paikkaan ja osa, kuten päärakennus, tehtiin kokonaan uudestaan. Uusi, kappalaisen veljen, lääninarkkitehti Alfred Cawénin suunnittelema päärakennus valmistui vuonna 1900.<sup>17</sup> Myös rukoushuone siirrettiin Vanhan Mutasen luota nykyiselle paikalle vuosisadan alussa.<sup>18</sup>

Rukoushuoneen siirron tarkka ajankohta ei ole tiedossa, mutta ainakin vuoden 1900 joulukuussa se on ollut entisellä paikallaan. Uudessa putkilahtelaisten ompeluseurassa pohdittiin nimittäin tuolloin, mikä olisi seurain varojen käytön kohde.

Vaihtoehtoja oli kaksi: *“Mutasen rukoushuoneen muuttaminen liikkemäksi nykyistä pappilaa, ja vastaperustetun Putkilahden kansakoulun puutarhan laittaminen.”*<sup>19</sup> Ensimmäinen ajoitettu valokuva siirretystä rukoushuoneesta on vuodelta 1905 tai 1906.<sup>20</sup>

Rakennuksen ulkoasun muutokset vuosien varrella liittyvät etenkin kuistiin ja rakennuksen värikykyyn. Keski-Suomen museon vuodelle 1900 ajoitetusta rukoushuoneen ulkokuvasista<sup>21</sup> voi nähdä, että kuisti on tuolloin ollut vielä pylväiden kannattelema avokuisti, jossa on ollut pärekatto. Katos oli rakennusta leveämpi. Emme ole saaneet selville, milloin avokuisti muutettiin suljetuksi. Keski-Suomen museon tekemässä rakennuksen viimeisimmässä inventoinnissa arvellaan umpikuistin olevan peräisin sotia edeltäneeltä ajalta. Muutokset arvellaan tehdyn jo pian rakennuksen siirron jälkeen.<sup>22</sup> Nykykuisti on edeltäjänsä kapeampi. 1980-luvun alun valokuvien perusteella kuisti oli jossain vaiheessa keltainen, luultavasti keltamullalla maalattu, ja päätykolmio oli maalattu punamul-

16 Lahti 1994, 703; Kuusanmäki 1937, 160.

17 Lahti 1994, 703–705.

18 Lahti 1994, 689.

19 Sanomalehti Suomalainen 1900, 2.

20 Ks.kuva 1.

21 Ks.kuva 9 viereisellä sivulla.

22 Mutasen leirikeskusten ja rukoushuoneen inventointi 2011.



Kuva 9. Rippikoulutyöt Mutasen rukoushuoneen edustalla. Alkuperäisellä paikallaan Koivulan mäellä rakennuksessa oli pärekatto ja pylväiden kannatteleva avokuisti. Kuvaaja tuntematon, 1900, Keski-Suomen museo.



tamaalilla. Vuorilaudat olivat vaalean beiget.<sup>23</sup> Nyt kuisti on kauttaaltaan punamullalla maalattu ja vuorilaudat sekä nurkkalaudat ovat okrankeltaiset.

1900-luvun vaihteen mustavalkokuvista<sup>24</sup> päätellen rukoushuoneen ulkopuolen hirsipinta on ollut maalattu punamullalla ja ikkunoiden vuorilaudat ja nurkkalaudat on maalattu tummemmalla maalilla. Rakennuksessa ei ole vielä tuolloin ollut följäreita, seinää tukevia pystypalkkeja, mutta vuodelta 1918 olevassa valokuvassa<sup>25</sup> följärit ovat nykyisillä paikoillaan julkisivussa. Följärit on luultavasti lisätty siirron yhteydessä. Rakennuksen hirsissä ulkopuolella näkyvät siirtomerkinnot.

Rakennuksen takaosassa on ollut yhdeksänruutuinen ikkuna, joka on myöhemmin peitetty. Tämä on mahdollisesti tapahtunut siirtämisen yhteydessä ja/tai alttaritaulun tullessa käyttöön. Alkuperäisellä paikallaan rukoushuoneessa on ollut vielä alkuperäiset yhdeksänruutuiset ikkunat kaikilla seinillä sisäänkäyntiä lukuun ottamatta. Nykyiset kirkkosalin ikkunat



Kuva 10. Rippikoulutyttöjä Mutasella vuonna 1900. Keski-Suomen museo.

23 Ks. kuva 13.

24 Kuvat 3, 5, 9 ja 10.

25 Ks. kuva 11.



Kuva II. Vuonna 1918 otetussa valokuvassa näkyvät luultavasti siirron yhteydessä lisätyt jäljirit. Kuvassa on Mutasen kappalainen Kalle Kahiluoto ja rippikoulupoikia. Korpilahden alue-seurakunta.





Kuva 12. Vuonna 1991 tehdystä inventoinnista otetuissa valokuvissa näkyy kuistin olleen keltainen vielä tuolloin. Tarja Hedman, Keski-Suomen museo.



Kuva 13. Ks. kuva vasemmalla.



Kuva 14. Keski-Suomen museon tekemässä viimeisimmässä inventoinnissa vuodelta 2011 kuisti on nykyasuaan. Saija Silén, Keski-Suomen museo.

ovat luultavasti aikaisintaan vuonna 1979 vaihdetut. Nykyisen umpikuistin ikkunoissa on puhalletut lasit, joten ne ovat vanhemmat. Tarkkaa ajoitusta ikkunoille ei ole.<sup>26</sup>

Rukoushuonetta on remontoitu vuosien kuluessa useaan otteeseen. Niin lehtiartikkeleiden kuin seurakunnan dokumenttien mukaan huoli sen kunnosta on toistunut vuosien varrella; ränsistynyt kunto mainitaan eri vuosikymmenillä.<sup>27</sup> Vuoden

<sup>26</sup> Rukoushuoneen viimeisimmässä inventoinnissa kirjoitetaan vanhoista ikkunoista. Toisin kuin inventoinnissa kirjoitetaan, käsityksemme mukaan päätyseinässä on ollut alun perin ikkuna. (Mutasen leirikeskukseen ja rukoushuoneen inventointi 2011.)

<sup>27</sup> Rukoushuoneen kunnosta ja korjauksista kirjoitetaan Kotimaa-lehden Kotiviesti-liitteessä 1924 seuraavasti: "Korpilahdella on vanha ränsistynyt rukoushuone. Se oli saatava säädyllyiseen asuun." (Kotimaa 1924,11.) Korpilahti-lehdessä kirjoitettiin vuonna 1971 kirkkovaltuuston kokouksen päätöksestä varata seuraavan vuoden talousarviossa Mutasen kyläkirkon korjauksiin 3500 markkaa Korpilahti-lehti 1971, 1–2.) Ks. korjauksista myös seuraava alaluku *Interiööri ja kalusteet*.

1975 piispantarkastuksen pöytäkirjassa mainitaan, että vuonna 1972 rukoushuoneen lattia oli romahtanut ja tämän vuoksi alapohja oli jouduttu uusimaan.<sup>28</sup> Viimeisimmät isommat kunnostustyöt tehtiin 1980-luvun alussa, samoihin aikoihin kuin Mutasen leirikeskus valmistui. Korjaukset kohdistuivat pääosin sisätiloihin, ja kerromme tuolloin tehdyistä muutoksista seuraavassa *Interiööri ja kalusteet* -luvussa.

Vuonna 2008 rukoushuoneeseen tehtiin sisäilmatutkimus ja samalla tarkasteltiin kappelin seinän alaosan ja lattian mahdollisia mikrobivaurioita. Raportissa suositeltiin tilan käytön rajoittamista korjaamiseen saakka, sillä tilassa oli havaittavissa

<sup>28</sup> JSAKo, piispa Kansanahon tarkastus 1975.



Kuva 15. Mutanen kuvattuna keväällä 2021. Elina Wirkkala

vahva homeaurioon viittaava haju ja lattian alta otetussa materiaalinäytteessä oli vahva homekasvu.<sup>29</sup> Lisäksi vuonna 2017 on toteutettu kappelin vesikaton kuntotutkimus.<sup>30</sup> Kunnostustöitä ei 2000-luvulla – eikä ilmeisesti 1990-luvulla – ole juuri tehty. Valokuvien perusteella<sup>31</sup> kuistin väriytyminen on muuttunut keltaisesta punaiseksi 1990-luvulla tai 2000-luvun alussa, ja mahdollisesti kuistin sisätiloja on samalla kunnostettu.

Rukoushuone on yksinkertainen ja hieman huonokuntoinen, mittasuhteiltaan sopusuhtainen vanha hirsirakennus, jossa on eri aikakausien kerrostumia. Rakennuksen kerrostumat ja rakennusmateriaalit kertovat sen rakennusvaiheista. Rakennus on syntynyt kansan tarpeesta ja se on kansan rakentama ja kansan eri aikoina kunnostama; se on monella tapaa yhteisöllisyyden ilmentymä. Rakennuksessa on nähtävissä talkootyön jäljet valmistumisessa, siirrossa ja korjauksissa. Rakennuksen hieman ränsistynyt nykykunto kertoo käytön vähenemisestä ja sen tulevaisuuteen kohdistuvasta epä tietoisyydestä.

29 Pihlajaniemi 2008.

30 Vesikaton PTS-kartoitus 2017.

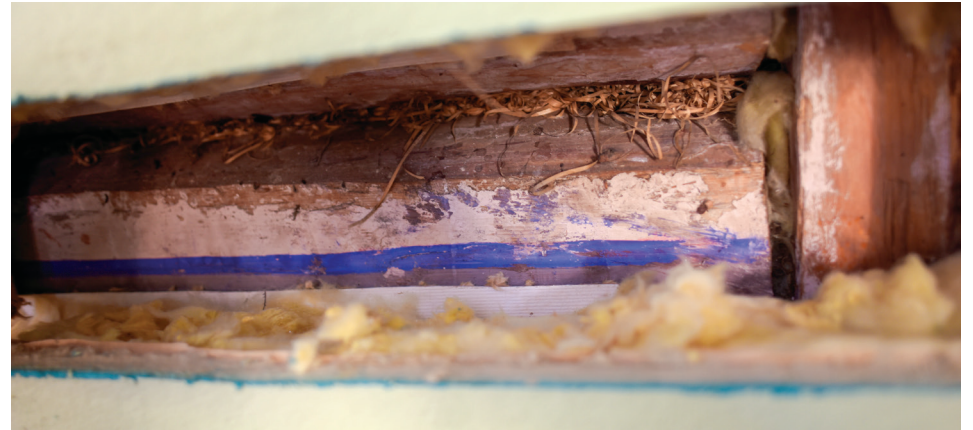
31 Ks. kuva 13 ja kuva 14.



## INTERIÖÖRI JA KALUSTEET

Rakennuksesta on säilynyt ulkokuvia Koivulan mäeltä, mutta sisäkuvia emme ole löytäneet. Muutoinkin sisäkuvat ovat harvinaisia. Poikkeuksen muodostaa hankkeemme lähtölauluksenakin toiminut valokuva vuodelta 1905 tai 1906.<sup>32</sup> Myöskään kirjallisia kuvauksia ei rukoushuoneen varhaisimmilta vuosikymmeniltä ole löytynyt. Rukoushuoneessa on kuitenkin säilynyt paljon vanhaa esineistöä, ja tutkimuksessa tehdyt rakenneavaukset paljastivat säilyneitä vanhoja sisäpintoja.

Tekemiemme rakenneavausten pohjalta voidaan päätellä, että Koivulan mäellä rakennus oli alkujaan myös sisältä hirsipintainen ja hirsiseinä oli maalattu yläosaltaan valkoisella liimamaalilla. Yläosa oli rajattu kirkkaan sinisellä konttuuriviivalla alemmasta leveästä siniharmaasta maalauksesta.<sup>33</sup> Alaosassa on ollut mahdollisesti rintapanelointi. Uudella paikallaan Päijänteen rannassa rakennuksen sisäseinät ovat saaneet ilmeisesti hyvin lyhyellä aikavälillä kaksi tapettikerrosta, joista toinen näkyy myös edellä mainitussa vuonna 1905 tai 1906 otetussa



Kuva 16. Ensimmäinen rakenneavaus tehtiin takaseinältä uunin oikealta puolelta seinään kiinnitetyn laudan takaa. Avauksessa paljastui eristekerrosten lisäksi liimamaalattuja, luultavasti alkuperäisiä pintoja. Elina Wirkkala.

32 Ks. kuva 1.

33 Ks. kuva 16.

valokuvassa. Toinen tapeteista on vihreän paperoinnin päällä oleva ruskeapohjainen kangasimitaatiotapetti ja toinen tapetti on punaisen paperoinnin päällä oleva vaaleapohjainen kukkakuvioitu tapetti.<sup>34</sup> Nämä tapettikerrokset löytyivät rakenneavauksissa.

Rakenneavaukset paljastivat myös viimeistä, 1980-luvun alkupuolella tehtyä, remonttia edeltäneen sisäpinnan. Seinät oli peitetty vaalealla viirapintaisella valkoiseksi maalatulla pinkopahvia paksummalla pahvilla, ja ilmeisesti myös tuolloin seinien alaosa on peittänyt puupanelointi. Keskisuomalainen kirjoittaa vuonna 1961 seurakunnan hiljattain kunnostaneen rukoushuoneen sisäpuolelta. Pahvi saattaa olla vanhempikin, mutta dokumentteja korjauksista ei ole löytynyt. Varoja korjauksiin on myönnetty ainakin vuosina vuosina 1916 ja 1937 ja lisäksi vuoden 1949 piispantarkastuksen pöytäkirjamerkinöissä mainitaan, että rukoushuone on korjattava.<sup>35</sup> Luultavaa onkin, että viimeistään piispan kehottamana rakennuksen sisätiloja kunnostettiin, vaikka seinäpahvi saattaa olla hieman varhaisempikin, 1930-luvun lopusta.



Kuva 17. Uudella paikalla Päijänteen rannalla rukoushuone sai lyhyellä aikavälillä kaksi tapettikerrosta. Näistä varhaisempi on vaatimaton tekstiili-imitaatiotapetti. Rakenneavauksessa löysimme myös hankkeemme alkusäyksenä toimineessa valokuvassa näkyvän tapetin. Tapetissa on vaalealla pohjalla oleva rombin muodostava ruusu- ja lehväkuvio. Elina Wirkkala.

34 Ks. kuva 17.

35 Keskisuomalainen 1961, sivunumero puuttuu; Suomen kirkon julkisia sanomia 1916, 4; Jämsän Lehti 1937, 4; JSAKo, piispa Gideon Gulinin tarkastus 1949.

Viimeisimmät isommat kunnostustyöt tehtiin 1980-luvun alussa, samoihin aikoihin kuin Mutasen leirikeskus valmistui. Heinäkuussa 1981 Korpilahti-lehti uutisoi, että ”on saatu valmis kyläkirkko, joka on kunnostettu ja uusittu sisältä”. Jutussa viitataan myös uuteen sähkölämmitykseen ja lämpöeristykseen.<sup>36</sup> Lämpöeristys- ja sähkötöille oli varattu rahaa vuoden 1979 talousarviossa, ja ainakin suunnitelmat toteutettiin tuona vuonna.<sup>37</sup> Myös valaistus uudistettiin. Tekemissämme rakenneavauksissa selvisi, että eristeenä on käytetty lasivillaa. Samassa yhteydessä seinät on koolattu ja muovipintaisen ilmasulkupaperin päälle on asennettu tuulensuojalevy, jonka turkoosi pinta on asennettu sisätilaan päin. Valokuvassa vuodelta 1983 näkyy maalaamaton tuulensuojalevyn pinta, joka pian maalattiin vaaleanturkoosiksi.<sup>38</sup> Alaosa on paneloitu lakatulla sahapintaisella paneelilla. Kun vuonna 1982 Ehtikköjuhlaperinne käynnistettiin uudelleen, kirjoitettiin juhlista kerrovassa Korpilahti-lehden artikkelissa myös rukoushuoneen kunnostustöistä. Toisin sanoen aiempänä vuonna uutisoidut



Kuva 18. Samoihin aikoihin 1980-luvun alkupuolella, kun Mutasen leirikeskusta rakennettiin ja leirikeskus valmistui, tehtiin korjaustöitä myös kyläkirkossa. Kuva on Sylvi Niemisen (2021) mukaan otettu luultavasti vuonna 1980 tai 1981 ennen kuin rippikoulutoiminta alkoi Mutasen leirikeskuksessa: Sylvin ja hänen puolisonsa Aarne Niemisen poika oli ensimmäisten rippikoululaisten joukossa vuonna 1981 ja hän muistaa rukoushuoneen vastanteen kuvan ilmettä. Kuvassa ovat vasemmalta alkaen Juhani Raitala, Pentti Lampinen ja Aarne Nieminen. Kuvaaja tuntematon. Sylvi Niemisen kotialbumi.

36 Korpilahti-lehti 1981, 2.

37 Korpilahti-lehti 1978, 2; Syrjälä 1979.

38 Ks. kuva 18.

kunnostustyöt olivat jatkuneet. Erikseen artikkelissa mainitaan eteisen kunnostustyöt, joten kuistin viimeisimmät isommat korjaukset ovat mahdollisesti vuodelta 1982.<sup>39</sup>

Sisäseinien muutosten lisäksi ilmeisesti 1980-luvun kunnostustöissä luovuttiin vanhasta alttarikaiteesta, joka näkyy muun muassa samassa valokuvassa tapetoitujen sisäseinien kanssa. 1905 tai 1906 vuodelta säilynyt sisäkuva on siksikin merkittävä, että siitä voimme nähdä useiden kappelissa olevien taulujen, kappelin valaisimien ja penkkien säilyneen tähän päivään saakka.

Frans Cawén on perheineen mahdollisesti lahjoittanut kappelissa olevat vanhat valaisimet, sillä pappilasta otetussa valokuvassa<sup>40</sup> näkyy samanlainen kattovalaisin kuin kappelissa (esineuettelossa kattovalaisin II).<sup>41</sup> Koristeellisista messinkirungoista ja vaaleista lasiosista koostuvat valaisimet ovat kaikki keskenään erinäköisiä. Valaisimissa on jonkin verran puutteita ja joitain koristeita on rikkoutunut vuosien saatossa, ja ne tarvitsevat tulevaisuudessa huoltoa ja mahdollisesti konservointia. Ilmeisestikin 1980-luvun remontissa vanhat valaisimet on sähköistetty ja lisäksi on lisätty nykyaikaisia valaisimia kattoon ja seinille. Haastatteluissa kävi ilmi, että 1980-luvun remontin yhteydessä vanhat valaisimet oli ensin poistettu, mutta niitä oli vaadittu takaisin, ja näin vanhat valaisimet olivat palanneet takaisin paikoilleen.<sup>42</sup>

---

39 Korpilahti-lehti 1982, 2.

---

40 Konttinen 2015, 19.

41 Ks. kuva 20.

42 Haastattelu Salminen 2021.





Kuva 19. Valaisin I. Simo Karvinen.

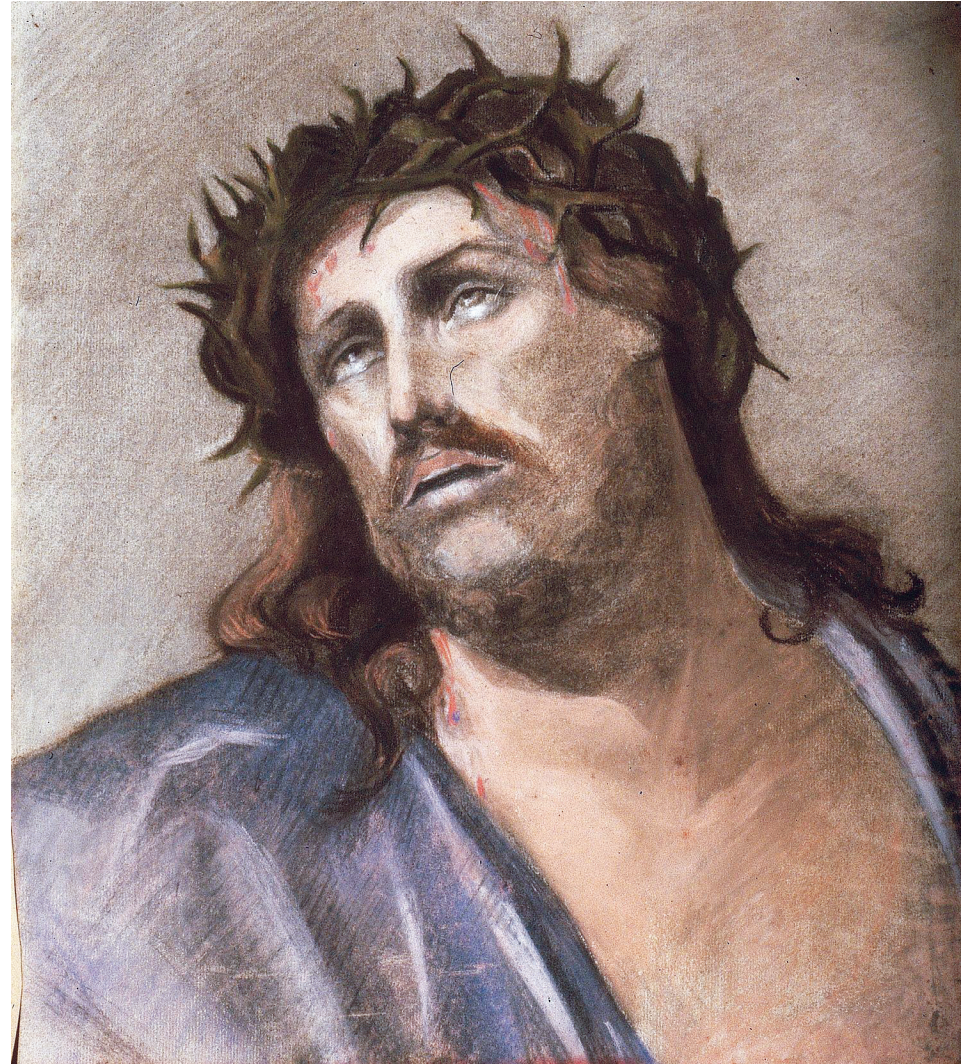


Kuva 20. Valaisin II. Simo Karvinen.



Kuva 21. Valaisin III. Simo Karvinen.

Tauluista kiinnostavin on Fredrik ja Nina Ahlstedtin maalaama alttaritaulu, josta kerrotaan sivulla 35. Vanhassa kuvassa näkyvä **Martti Lutheria** esittävä kuva oli siirretty jossain vaiheessa kappelista leirikeskukseen. *Ecce homo* -taulun arveltiin kadonneen, mutta myöhemmin myös se löytyi leirikeskuksesta. *Ecce homo* -taulun tekijäksi on aiemmassa seurakunnan esineinventoinnissa esitetty Fredrik Ahlstedt, mutta kun keskustelimme Ahlstedtin taiteilijaperhettä tutkineen **Anne-Maj Väre**n kanssa teoksista, hän arveli, että teos ei olisi Fredrikin maalaama. Mahdollinen tekijä sen sijaan saattaisi olla Nina Ahlstedt, jonka tekemäksi Väre tunnisti Nina Ahlstedtin puumerkistä Frans Cawénia esittävän hiilipiirroksen.<sup>43</sup>



Kuva 22. *Ecce Homo* -teos. Heikki Hanka.



Kappelissa on kahdenlaisia penkkejä. Selkänojattomat tumman ruskeiksi maalatut puupenkit ovat todennäköisesti kappelin alkuperäistä irtaimistoa, koska penkeistä löytyy merkintä 1888. Yksinkertaisesti ja laadukkaasta puusta toteutetut pitkät penkit ovat vielä tänäkin päivänä käyttökuntoisia. Penkkien jalkojen liimasaumojen korjauksella ja maalipintojen konservoinnilla ja mahdollisilla paikkamaalauksilla penkit säilyvät vielä vuosikymmeniä. Lisäksi kappelissa on harmaaksi maalattuja selkänojallisia penkkejä, jotka on ilmeisesti tuotu muualta etenkin helpottamaan vanhemman väen istumista. Nämäkin penkit ovat vielä tällä hetkellä kohtuullisen hyväkuntoisia. Kappelin esineistö on kuvattu työn osana olevassa esineinventoinnissa. Pohjatiedot saatiin Jyväskylän seurakunnalta ja seurakunnan arvoselinrekisterissä olevat tiedot päivitettiin inventointiin.



*Kuva 23. Selkänojattomat puupenkit ovat todennäköisesti kappelin alkuperäistä irtaimistoa. Penkeistä löytyy merkintä 1888, ja ne ovat vielä käyttökuntoisia. Elina Wirkkala.*



## Fredrik ja Nina Ahlstedt: Jeesus siunaa lapsia -alttaritaulu

Mutasen rukoushuoneessa on alttaritauluna luonnos Jyväskylän kaupunginkirkon alttaritaulusta, Fredrik ja Nina Ahlstedtin tekemästä *Jeesus siunaa lapsia* -maalauksesta. Alun perin Jyväskylän kirkon alttaritaulun tekijäksi oli valittu taiteilija **Eero Järnefelt**. Kuitenkin hänen tekemäänsä taulua pidettiin liian tummasävyisenä kaupunginkirkon alttarin hämärään valaistukseen, ja taulu sijoitettiin lopulta maaseurakunnan kirkkoon Taulumälle. Seurakunta pyysi vielä uutta ehdotusta Järnefeltiltä, mutta seurakunta ja taiteilija olivat erimielisiä aiheen esittämisen tavoista, joten Järnefelt ei lopulta päätenyt alttaritaulun tekijäksi.<sup>44</sup>

Fredrik ja hänen puolisonsa Nina olivat viettäneet useamman kesän Korpilahdella Mutasen pappilassa, ja kaupunkiseurakunnan kirkkoherra **Eliel Cleve** oli tavannut taiteilijapariskunnan. Cleve otti kirjeitse yhteyttä Fredrik Ahlstedtiin. Fredrik lupasi ottaa alttaritaulutilauksen vastaan, jos hän voisi tehdä taulun yhdes-

sä puolisonsa kanssa. Sopuun päästiin myös tulevan teoksen aiheesta ja heleistä ja kirkkaista sävyistä, jotka sopivat kirkon epäedullisiin valaistusolosuhteisiin.<sup>45</sup> Jyväskylän kaupunginkirkon alttarimaalauksen aiheeksi oli valittu Markuksen evankeliumin kymmenennen luvun neljästoista jae: ”Sallikaa lasten tulla minun luokseni, älkää estäkö heitä. Heidän kaltaistensa on Jumalan valtakunta.”<sup>46</sup>

Lopulta teoksen Jyväskylän kirkkoon maalasi ja viimeisteli loppuun Nina Ahlstedt vuonna 1901, kun Fredrik menehtyi äkillisesti työn ollessa vielä kesken.<sup>47</sup> Tämän teoksen 1899 pahville tehty vesiväriluonnos on Mutasen rukoushuoneen seinällä oleva *Jeesus siunaa lapsia* -maalaus. Pehmeänsävyiseen maalaukseen on etualalle kuvattu joukko lapsia ja hieman taaempana naisen sylissä oleva lapsi, jota Jeesus siunaa paraikaa.

44 Väre 2019, 9–11.

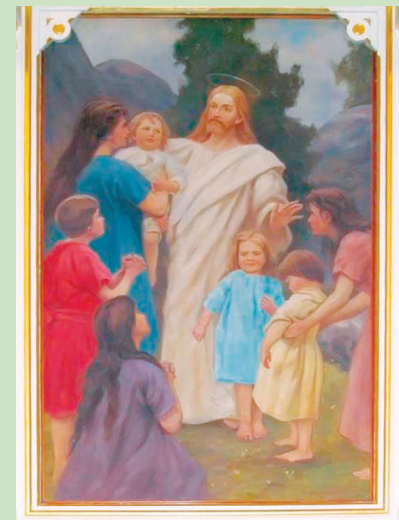
45 Väre 2019, 11–12; Ahlstedtien kesänvietosta Korpilahdella, ks. Väre 2020, 7–12 ja Simpanen 1994, 102–106. Väre kirjoittaa myös Ahlstedtien tavanneen Eliel Cleven Frans Cawénin 60-vuotissyntymäpäivillä Mutasen pappilassa 1898 eli tilauksen vastaanottamista seuraavana vuonna (Väre 2020, 66).

46 Simpanen 1994, 105.

47 Simpanen 1994, 106.



Kuva 24. Mutasen rukoushuoneen alttaritaulun ovat tehneet Fredrik ja Nina Ahlstedt. Se kaipaa pikaista konservointia. Taulu on vesiväriluonnos Jyväskylän kaupunginkirkon alttaritaulusta. Elina Wirkkala.



Kuva 25. Nina Ahlstedt viimeisteli Jyväskylän kaupunginkirkon alttaritaulun miehensä Fredrik Ahlstedtin kuoltua. Kuvaaja tuntematon, Jyväskylän seurakunta.

## KYLÄKIRKOSTA LEIRIKESKUKSEN HENGELLISEKSI KESKUKSEKSI

Koko olemassaolonsa ajan rakennus on säilynyt tarkoituksestaan hengellisenä ja kirkollisena paikkana, mutta toiminnan konteksti, laajuus ja laatu ovat muuttuneet. Aivan erityisenä Mutasen pappilaan ja rukoushuoneeseen liittyvänä toimintana on nykypäiväänkin saakka jatkuneet Ehtikkojuhlat, joita on joitakin taukoja lukuun ottamatta vietetty Frans Cawénin ajoista saakka. Ehtikkojuhlista ja niiden historiasta kerromme sivulla 38. Ehtikkojuhlien lisäksi joulukirkkoperinne on Mutasen rukoushuoneella ollut vahva ihan viime vuosiin saakka.<sup>48</sup>

Rukoushuoneen toimintaan on vaikuttanut sen historian aikana etenkin kaksi kontekstia: rukoushuone pappilan yhteydessä ja rukoushuone leirikeskukseen kirkkona tai hengellisenä keskuksena. Näyttää siltä, että toiminta pikkuhiljaa hiipui papin muutettua pois Mutasen pappilasta 1950-luvulla ja toiminta elpyi uudelleen leirikeskukseen myötä, jolloin rukoushuone on ollut sekä leirikeskukseen käyttäjien hartaushetkien sekä rippikoulutuntien pitopaikkana.<sup>49</sup>



Kuva 26. Leirikeskukseen valmistuttua Mutasen kappelista tuli leirikeskukseen hengellinen keskus, jossa järjestettiin muun muassa rippikoulujen hartauksia. Tiina Korhosen kotialbumi.

Rukoushuoneeseen liittyvästä toiminnasta vahvimmin haastatteluissa ja muussa aineistossa esiin nousivat joulukirkot ja Ehtikkojuhlat ja näihin liittyvä yhteisöllisyyden merkitys. Joulukirkot ja Ehtikkojuhlat ovat jääneet monelle mieleen tärkeinä lapsuuden muistoina. Ehtikkojuhlissa yhdessä muiden lasten kanssa leikittiin ja syötiin isoja metsämansikoita.<sup>50</sup> Molempia kuvattiin myös tärkeinä kohtaamisten ja kuulumisten vaihdon paikkoina.<sup>51</sup> Kyselyssä yksi vastaaja kuvasi rukoushuonetta “kylän yhteisenä paikkana.” Joulukirkko- ja Ehtikkojuhlaperinne

48 Haastattelut 2021; Alueen vapaa-ajan asukas Raija Nieminen kirjoittaa vuoden 2012 Mutasen joulukirkkokokemuksistaan Korpilahden joulu -lehdessä (Nieminen 2014).

49 Rippikoulujen hartaushetkistä kertoo haastattelussa Jaakko Ripatti. Haastattelu Ripatti 2021.

50 Esimerkiksi haastattelu Weijo 2021.

51 Esimerkiksi haastattelu Salminen 2021.

ovat myös hyviä esimerkkejä toiminnan jatkuvuudesta ja toiminnan jatkuvuuden merkityksestä.

Merkitysten muuttuminen tapahtuu sekä toiminnan muuttumisen että kontekstin ja ympäröivän yhteiskunnan ja infrastruktuurinkin muuttumisen kautta. Tähän liittyvät rakennuksen historia toisaalta pappilan, myöhemmin leirikeskuksen yhteydessä, mutta myös yleisemmät kehityskulut kuten Kärkistensalmen sillan valmistuminen ja Korpilahden kunnan ja seurakunnan yhdistäminen Jyväskylään. Haastattelujen perusteella Kärkisten sillan valmistuminen ja Korpilahden seurakunnan yhdistyminen Jyväskylän seurakuntaan vähensivät kappelin käyttöä.<sup>52</sup> Esille tuli eri yhteyksissä myös kokemus siitä, että Jyväskylän seurakunnassa ei arvostettaisi tai ymmärrettäisi Mutasen leirikeskuksen ja rukoushuoneen arvoa.

Erytistä on, että rakennus on aikoinaan saatu aikaan talkoovoimin, yhteisenä ponnistuksena. Tämä historia on seurannut rukoushuonetta jossain määrin nykyaikaan saakka, mikä tulee esiin käsityksessä siitä, että rukoushuone on yhä kyläläisten, ei

seurakunnan, vaikka onkin seurakunnan maalla.<sup>53</sup> Mutasen rukoushuoneen käytön vähennyttyä on vaara, että kollektiivinen Mutasen rukoushuonetta koskeva muisti alkaa kadota. Rakennuksen arvo historiassa kulminoituu yhteisöllisyyteen, mutta tuon yhteisöllisyyden jatkumoa ei välttämättä ole näkyvissä. Kappelin tekee arvokkaaksi muun muassa sen synty- ja siirtohistoria kylän yhteisenä ponnistuksena. Haastattelujen perusteella Mutasen rukoushuone on merkityksellinen paikallisille, etenkin vanhemmalle sukupolvelle, ja myös kesäasukkaille. Kaikkien haastateltujen ja lähes kaikkien kyselyyn osallistuneiden mielestä rukoushuone olisi tärkeä säilyttää, ja toiminnan elvyttäminen ja tulevaisuuden mahdollisuuksien selvittäminen koettiin tärkeäksi. Näistä ajatuksista kirjoitamme lisää rakennushistoriaselvityksen lopussa.

Jo yli 10 vuoden ajan on ollut esillä kirkkosalin huono sisäilma, josta vuoden 2008 EnviEngneersin tutkimus mainitsee huoniot tienpuolen ulkoseinän alaosan kosteudesta ja lahovauriosta sekä hirsimateriaalinäytteen runsaasta homekasvusta.<sup>54</sup> Tämä on vaikuttanut tilan käyttömahdollisuuksiin, kun henkilökunta ei ole ollut enää halukas työskentelemään tilassa.<sup>55</sup>

52 Haastattelu Jokinen ja Kirjavainen 2021.

53 Esimerkiksi haastattelu Ripatti, Uusitalo, Weijo 2021.

54 Pihlajaniemi 2008.

55 Haastattelu Jokinen ja Kirjavainen 2021.



## Ehtikkojuhlat

**Markku Lahti** kirjoittaa Ehtikkojuhlaperinteestä *Vanhan Korpilahden historia* -teoksessa. Nimityksen alkuperän uskotaan tulevan Marian etsikko- eli käyntipäivästä, joka oli katolisessa kirkossa pyhäpäivä. Marian etsikkopäivässä muisteltiin Neitsyt Marian käyntiä sukulaisensa Elisabetin luona sen jälkeen kun hän oli saanut ilmoituksen Jeesuksen syntymästä. 2. heinäkuuta on yhä Marian päivä. Myöhemmin kuitenkin sana ymmärrettiin aikana, jolloin Jumala erityisesti etsii ihmistä tai seurakuntaa. Korpilahtelaisten Ehtikkopäivien alkuperä juontaa luultavasti juurensa Korpilahdella pidettyihin hartaustilaisuuksiin. Veijon vanhan isännän **Walter Engströmin** kerrottua näistä kappalainen Cawénille, Cawén luultavasti ehdotti yleisötapahtumien järjestämistä.<sup>56</sup> Ehtikkojuhlaperinne elää Mutasella yhä, ja juhlilla on ollut alueella aiemmin suuri merkitys.

<sup>56</sup> Lahti 1994, 726–727; Cawénin alkuunpanemina mainitaan mm. Keski-Suomen Sanomat 1913, 3. Eeva Ojanen kertoo Ehtikkojuhlilla 1994 pitämässään esitelmässä juhlien historiasta laajasti (Ojanen, 2004).



Kuva 27. Ehtikkojuhlia on vietetty luultavasti 1880-luvulta lähtien. Juhlat olivat tärkeä kohtaustapaikka. Papit pitivät puheita aitan portailta. Vanhan Korpilahden kotiseutuyhdistys ja Korpilahden alue seurakunta.



Kuva 28. Ehtikkojuhlille saavuttiin runsain joukoin laivoilla. Kuva on seurakunnan tietojen mukaan 1900-luvun ensimmäiseltä vuosikymmeneltä. Vanhan Korpilahden kotiseutuyhdistys ja Korpilahden alue seurakunta.

Vanhan Korpilahden historiassa kirjoitetaan, että juhlia pidettiin 1880-luvun puolivälistä lähtien Vanhalla Mutasella.<sup>57</sup> Ensimmäinen löytämämme kirjallinen maininta on vuodelta 1892, jolloin juhla mainitaan jo tavaksi: *Suomalainen*-lehti kirjoittaa, että Korpilahdella on ollut tapana kokoontua Jaakonpäivänä, mutta tänä vuonna kokoonnuttiin Pertunpäivänä. Seuraavana vuonna samaisessa lehdessä kirjoitettiin, että juhlaa on tavattu viettää Jaakonpäivänä, mutta “täst’edes wietetään se aina Etsikon päivänä, jos se on arki, muutoin ensimmäise arkena sen jälkeen.” Voi olla, että Ehtikkojuhlien nimi on syntynyt tuolloin. Lehtikirjoituksessa kuvattiin myös juhlan merkitystä: “Tämä päivä on tullut Korpilahtelaisille niin rakkaaksi, että säälimättä kesäistä päiväänsä, kokoontuu sille aina kansan paljous.” Samaisessa artikkelissa ja useissa muissa lehtijutuissa mainitaan, että kolehti kerättiin pakanalähetykselle ja Mutasen rukoushuoneen ylläpitämiseksi. Vuonna 1896 mainitaan Suomalaisen jutussa heittomerkeissä nimitys “etsikkojuhla”.<sup>58</sup>

Juhlissa on ilmeisesti jo alkuvaiheista lähtien ollut lähetysjuhlan henkeä. Vuonna 1903 kirjoitetaan *Suomalainen*-lehdessä etsikkopäivänä pidetystä lähetysjuhlasta, kun tähän saakka ilmauksena on yleensä ollut “tavanmukainen hengellinen kesäjuhla”, ja kolehtia on jo aiemmin mainittu kerätyn “pakanalähetykselle”.<sup>59</sup> Lahti kirjoittaa, että 1930-luvulle tultaessa juhlia alettiin kutsua lähetysjuhliksi, mutta nimitystä käytettiin siis jo vuosisadan alkupuolella. Seurakunta oli suuntautunut lähetysmyönteisesti jo 1800-luvulla, kuten Vanhan Korpilahden historiassa kuvataan. Vespuolen edustus lähetystyössä on mainittu merkittäväksi, ja mm. Veijon isäntä Walter Engström oli Suomen Lähetysseuran jäsen.<sup>60</sup> 1980 työnsä aloittanut kirkkohera **Jaakko Ripatti** kuvasi 1980-luvun Vespuolen ja Korpilahden seudun asukkaita hyvin lähetysmyönteisiksi, mikä juontaa siis juurensa jo pitkän ajan takaa. Kun 1980-luvulla Ehtikkojuhlien perinne elvytettiin tauon jälkeen, lähetysnäkökulma oli vahvasti mukana.<sup>61</sup>

57 Lahti 1994, 727.

58 Suomalainen 1892, 2; Suomalainen 1893a, 3; myös esimerkiksi Keski-Suomi 1904, 3; Suomalainen 1896, 3.

59 Suomalainen 1903, 2.

60 Lahti 1994, 728–731.

61 Haastattelu Ripatti 2021.

Ehtikkojuhlista tuli alueella laajasti tunnettu tilaisuus, jonne saavuttiin pidemmänkin matkan takaa. Jossain vaiheessa juhliin on liittynyt suorastaan markkinahumua sahtikauppoineen, josta myös jotkut haastateltavat kertovat kuullensa.<sup>62</sup> Samoin esimerkiksi *Sorretun voima* -lehden nimimerkki Nälkäneuoston Tyhjäwatsa kuvailee lähetysjuhlilla tapahtunutta lehtokuhertelua ja irstailua. Iso juhla sai siis aikaan myös monenlaisia lieveilmiöitä.<sup>63</sup>

Juhlien ohjelmaan kuului pappien puheita, virsien veisuuta ja myös kuoro esiintyi. 1950-luvulla lapsuuttaan viettäneet haastateltavat muistelivat Ehtikkojuhlien alkaneen jumalanpalveluksella ja jatkuneen puheilla ja virrenveisuulla. Lapsilla oli hauskaa, kun he kokoontuivat leikkimään. Joulujumalanpalvelusten tapaan juhlat olivat tärkeä kuulumisten vaihdon paikka.<sup>64</sup>



Kuva 29. Ehtikkojuhlilla oli jo alkuvaiheista lähtien lähetysjuhlien henkeä. Seurakunnan tietojen mukaan tässä vietetään lähetysjuhlaa vuonna 1911. Korpilahden alue seurakunta.

62 Lahti 1994, 727–728; esimerkiksi haastattelu Salminen 2021.

63 *Sorretun Voima* 1910, 4.

64 Haastattelut Salminen, Uusitalo, Weiijo 2021.



Kappalaisena ja kirkkoherrana Korpilahdella työskennelleen **Eino Ojasen** puoliso **Eeva Ojanen** kertoi Ehtikkojuhilla 1994 esitelmässään juhlien historiasta. Hänen mukaansa perinne katkesi joitakin vuosia ennen sotaa, ja sotien jälkeen kirkkoherra **Olanterä** halusi uudistaa perinteen nuorisojuhlana vuonna 1948. Muutaman vuoden päästä perinne taas katkesi joiksikin vuosiksi, kun pappila myytiin kunnalle. Ojasen mukaan juhlaa järjestettiin jälleen 1950-luvun lopulta lähtien. Ojanen muistelee esitelmässään myös omia ensimmäisiä juhlaan vuonna 1949 ja muun muassa lehvin ja kukin koristettua rukoushuonetta.<sup>65</sup> Luultavasti perinne katkesi jossain vaiheessa eikä 1960- ja 70-luvuilla juhlaa ilmeisestikään järjestetty. Kun leirikeskus valmistui 1980-luvun alussa, päätettiin myös Ehtikkojuhlaperinne elvyttää. *Korpilahti*-lehti otsikoi 16.7.1981 ”Ehtikkojuhlat” palasivat jäädäkseen.”<sup>66</sup> Nykyään juhlat ovat hyvin pienimuotoiset ja järjestetään leirikeskuksen saunalla.<sup>67</sup>

65 Ojanen 1994.

66 Korpilahti-lehti 1981, 2. Korpilahti-lehden jutussa kerrotaan, että juhlien järjestämisessä olisi ollut 50 vuoden tauko. Artikkelissa maanviljelijä Juho Virtanen muistelee, että viimeiset juhlat olisi vietetty vuonna 1928. Tämä tieto on ristiriidassa niin Eeva Ojasen esitelmän kuin hankkeessamme haastateltujen lapsuusmuistojen kanssa.

67 Esim. Haastattelu Jokinen ja Kirjavainen 2021.

Haastatelluista Ehtikkojuhlia lapsuudessaan muistelivat **Kirsti Jokinen, Pirkko Weijo, Hannu Uusitalo** ja **Tapio Salminen**. Monen mieleen olivat jääneet isot metsämansikat. Näin lapsuuttaan ja ensimmäisiä muistojaan Ehtikkojuhlilta kuvailee Pirkko Weijo: ”Olen tullut äidin kanssa laivalla tuohon rantaan. Laiva oli ihan täynnä; Korpilahden kirkonkylästä me siihen noustiin. Sitten ihmiset purkautui pois, ja me lapset, mitä oli mukana, oltiin ulkona juokselelemassa siinä rannassa. – – Siellä oli mansikoita, isoja mansikoita. Ei sellaisia, mitä puutarhassa on, vaan niin kuin metsämansikoita mutta pulleampia. Siellä me juostiin varsien välissä ja meillä oli tosi kivaa.” Weijon muistot ovat 1940- ja 1950-luvuilta.

Tapio Salmisen mieleen olivat jääneet moottoriveneiden paukutus ja tulijoiden seuraaminen. Hän kuvaa kuulumisten vaihtoa tärkeäksi osaksi juhlaa ja kuinka keskusteltiin naapurikylän kuulumisista ja tapahtumista ja ihmisten voinnista. Koska oli heinäaika, niin keskustelun aiheena oli myös, ”kuinka heinät on menneet seipäille.”





Kuva 30. Rukoushuone sijaitsee Päijänteen Syvälahteen johtavalla rinteellä yhdessä seurakunnan leirikeskuksen kanssa. Ympäristö on pusikoitunutta. Anna-Maija Tapani.



## YMPÄRISTÖ JA SEN MUUTOKSET

Mutasen rukoushuone rakennettiin alun perin Koivulan mäelle. Paikan kuvauksia ei ole tarkemmin tiedossamme, mutta vanhoissa valokuvissa<sup>68</sup> kappeli näkyy koivujen keskellä, hie- man lähiympäristöään ylempänä. Nykypaikallaan kappeli on ollut jo reilusti yli sata vuotta. Kiinnostava yksityiskohta rakennuksen ympäristön historiaan ja estetiikkaan liittyen on Frans Cawénin halu siirtää pappila ja rukoushuone lähemmäs Päijännettä, mistä kirjoitamme luvussa *Siirtäminen Päijänte- en rantaan ja rakennuksen myöhemmät muutokset*. Siirto on toki ollut myös käytännöllinen eli vesitie on tullut saavutettavamaksi, mutta useimmiten siirron motiiviksi mainitaan esteet- tinen Päijänne-näkymän toive.

Rukoushuone sijaitsee yhdessä seurakunnan leirikeskusten kanssa Päijänte- en Syvälahteen johtavalla rinteellä, josta avau- tuu kaunis maisema maaseutu-ympäristöön. Rukoushuoneen

voi kuvata olevan luonnon keskellä, kuten eräs selvityksen yhteydessä toteutettuun kyselyyn vastanneista paikkaa luon- nehti. Alueen kasvusto on vehmasta ja puusto koostuu niin männyistä, kuusista kuin lehtipuista. Erityispiirteenä voi mai- nita rukoushuoneen läheisyydessä olevat runsaat mansikka- kasvustot, jotka myös monet haastateltavista muistivat lap- suudestaan.<sup>69</sup> Lajin arvelemme olevan joko ahomansikkaa tai entisaikojen puutarhoista karannutta ukkomansikkaa. Touko- kuisella kenttätyöjaksollamme pääsimme tutustumaan myös äänimaisemaan, joka koostui paljolti lintujen äänistä. Rukous- huone ja leirikeskus sijaitsevat rauhallisen sivutien varrella eikä järvenkään yli kantautunut paljon melua.

Vuoden 1972 peruskartassa näkyy pelto tai niitty Päijänte- en rannassa rukoushuoneen kohdalla.<sup>70</sup> Tässä on sijainnut laidun- maa ja pelto, josta Tapio Salminen ja Hannu Uusitalo kertoi-

68 Ks. kuvat 3, 5 ja 9.

69 Ks. luku *Kyläkirkosta leirikeskusten hengelliseksi keskuksiksi*.  
70 Peruskartta, Oittila, N:o 321105, Maanmittauslaitos, 1972.





Kuva 31. Mutasen pappila nykyassaan kuvattuna keväällä 2021. Elina Wirkkala.

vat haastatteluissaan. Salminen muisteli pellon ja laidunmaan olleen käytössä vielä 60-luvulla. Salminen muisteli näkymien muutenkin olleen aiemmin avarammat ja kertoi myös alueen raivaustalkoista. Kirsti Jokinen muisteli, kuinka joskus luonnonsuojelijat merkitsivät suojeltavia puita alueella.

Hannu Uusitalo ja Tapio Salminen muistelivat haastatteluissa myös aiempia tielinjoja. Talvitie kulki läheltä rukoushuonetta, pappilan riihen ja rukoushuoneen välistä, kohti Syvälahden rantaa ja sieltä Syvälahden talon pihaan, josta linja-autot kuljivat. Oittilan kesätien Uusitalo kertoi kulkeneen nykyisen pappilan aitan nurkalta riihen ja kappelin editse.

Vuoden 1972 yleiskarttaa vanhempiin karttoihin emme hankkeessa perehtyneet. Maanmittauslaitos julkaisi historiallisten ilmakuvien arkiston kansalaisten, yritysten ja organisaatioiden käyttöön 1.6.2021. Arkistoa digitoidaan jatkuvasti lisää, mutta ainakaan syyskuun 2021 alkuun mennessä varhaisin alueesta julkaistu ilmakuva oli vuodelta 1995.<sup>71</sup>

<sup>71</sup> Historialliset ilmakuvat, Maanmittauslaitos.

## RUKOUSHUONE OSANA MAAKUNNALLISESTI ARVOKASTA RAKENNETTUA YMPÄRISTÖÄ

Rukoushuone sijaitsee Mutasen pappilan läheisyydessä. Pappila ja sen pihapiirin rakennukset on arvotettu maakunnallisesti arvokkaaksi rakennetuksi ympäristöksi. Rukoushuone on nykyisin osa Mutasen leirikeskusta ja Jyväskylän seurakunnan omistuksessa. Maakunnallisesti arvokkaat rakennetut ympäristöt on merkitty hiljattain päivitetyn Keski-Suomen maakuntakaavan alueluetteloon, jonka liitteenä toimii Keski-Suomen museon tuottama kohdeluettelo maakunnallisesti arvokkaista rakennetuista ympäristöistä.<sup>72</sup>

Alueella, jolla rukoushuone sijaitsee, on olemassa Korpilahden Päijänteen rantaosayleiskaava. Siinä Mutasen leirikeskusten ja rukoushuoneen alue on merkitty matkailupalvelujen alueeksi (RM). Mutasen pappila on merkitty ajantasaiseen Jyväskylän kaupungin yleiskaavan (2014) aineistoon kuuluvaan kulttuuriympäristön vaalimista koskevaan karttaan ja lisäksi liiteaineistona olevaan kulttuuriympäristöselvitykseen maakunnallisesti arvokkaana.<sup>73</sup>

Maakunnallisesti arvokkaiden rakennettujen ympäristöjen osalta yleiskaavan liitetiedoissa määritellään, että “aluetta tai kohdetta koskevissa toimenpiteissä, alueen tarkemmassa suunnittelussa tai kaavojen ajankäytösarvioitaessa on otettava huomioon kulttuurihistoriallisesti merkittävän rakennetun ympäristön kokonaisuus, ominaispiirteet ja identiteetti. Aluetta tai kohdetta koskevissa toimenpiteissä on kuultava museoviranomaisia (Museovirasto tai maakuntamuseo).”

On syytä huomata, että rukoushuone ei kuulu kirkkolain tarkoittamien kirkollisten rakennusten joukkoon, vaikka sitä on kirkollisena rakennuksena käytetty, eikä se näin ollen ole kirkkolain suojelema.<sup>74</sup>

Mutasen rukoushuone on ollut inventointien kohteena myös aiemmin. Keski-Suomen museon käyttämästä inventointitiedon hallinnan Kioski-palvelusta löytyvät Mutasen kappelia koskevat vuoden 2011 inventointitiedot osana Mutasen leiri-

<sup>72</sup> Alueluettelo 2020; Keski-Suomen maakunnallisesti merkittävät rakennetut kulttuuriympäristöt, 2016.

<sup>73</sup> Korpilahden Päijänteen rantaosayleiskaava; Kulttuuriympäristön vaaliminen kartta 5/7, 2014; Kulttuuriympäristöselvitys Kaavaselostuksen liite 7.

<sup>74</sup> Kirkkolaki; Sähköposti Tuominen 2021.

keskuksen inventointitietoja.<sup>75</sup> Inventointimme ja tutkimuksemme korjaa ja täydentää vuoden 2011 inventoinnin tietoja. Saimme Keski-Suomen museolta käyttöömmme myös kopion Mutasen pappilan inventoinnista vuodelta 1991, jonka osana ja pappilan pihapiiriin kuuluvana rukoushuone kuvataan. Inventoinnissa mainitaan rukoushuoneen historia kyläläisten lahjoittamana ja siirto nyky paikalleen vuosisadan alussa sekä puna-keltainen väritys.<sup>76</sup>

Keski-Suomen museon tekemässä inventoinnissa myös itse rukoushuone nähdään kulttuurihistorialliselta arvoltaan merkittävänä ja lisäksi sillä nähdään olevan ikänsä ja käyttötarkoituksena myötä rakennushistoriallista arvoa.

Mutasen pappila, jonka yhteyteen kappeli alun perin kuului, myytiin 1950-luvulla ensin Korpilahden kunnalle, joka myi sen edelleen 1960-luvulla Helsingin kaupungille kesäsiirtolakäyt-

töön.<sup>77</sup> Nykyään pappila on yksityisomistuksessa, ja siinä toimii Vaarunhovi-niminen kokous-, koulutus- ja juhlatalo.<sup>78</sup> Kappeli on säilynyt koko ajan seurakunnan omistuksessa ja löysi paikkansa osana 1981 valmistunutta leirikeskusta. Korpilahden seurakunta liitettiin Jyväskylän seurakuntaan 2009. Mutasen leirikeskukseen ja sen myötä myös rukoushuoneen tulevaisuudesta on käyty keskustelua siitä lähtien. Jyväskylän seurakunta on tehnyt kiinteistöstrategian, joka hyväksyttiin kirkkovaltuustossa 15.12.2020. Strategiassa leirikeskus ja kappeli on merkitty jossain vaiheessa seurakunnan käytöstä poistettaviksi.

75 Mutasen leirikeskukseen ja rukoushuoneen inventointi 2011.

76 Mutasen pappilan inventointi 1991.

77 Kirkkovaltuusto päätti pappilan myynnistä kunnalle syyskuussa 1952. Kaupasta löytyy maininta myös kunnanvaltuuston pöytäkirjasta samalta kuulta. (JSAKo, Kirkkoneuvoston pöytäkirjojen liitteet.) Kunta myi pappilan Helsingin kaupungille vuonna 1963 (Manninen, 2012, 461).

78 Vaarunhovin verkkosivut.



## AJATUKSIA RUKOUSHUONEEN TULEVAISUUDESTA

Rakennushistoriaselvityksen lopuksi esitämme joitakin ajatuksia kappelin tulevaisuudesta. Kerromme selvitystä varten haastateltujen henkilöiden ja kyselyyn vastanneiden ajatuksista ja lisäksi tuomme esiin omia näkemyksiämme.

Kyselyyn vastanneista 10 henkilöstä kahdella ei ollut ajatuksia kappelin tulevaisuudesta. Muiden vastaajien joukosta kaikki toivoivat rakennuksen säilymistä ja useimmat olivat sitä mieltä, että rukoushuoneen tulisi säilyä Jyväskylän seurakunnan omistuksessa tai muuten kirkollisena rakennuksena. Yhdessä vastauksessa pohdittiin rakennuksen myymistä Mutasen papilan eli Vaarunhovin nykyomistajille. Rakennusta ehdotettiin myös suojeltavaksi. Kappelin kunnostamista toivottiin useammassa vastauksessa ja erikseen nostettiin esiin alttaritaulun kunnostus. Erilaisina mahdollisina tapahtumina mainittiin häät, retriitit, juhlapyhien jumalanpalvelukset ja siunauskappelin toimiminen. Yleisesti toivottiin paikkaan enemmän tapahtumia ja nostettiin esiin sen rooli kylän kokoontumistilana. Rukoushuonetta kuvataan pienenä ja tunnelmallisena paikkana, vastapainona isolle kirkolle. Kenttätyöjaksomme kokemuksen perusteella voimme itsekin vahvistaa tilakokemuksen kodinomaisuuden.

Useimmissa haastatteluissa tulevaisuutta ja tulevaa käyttöä pohdittiin kyselyvastauksia laajemmin. Haastatteluissa esitettiin, että jos kävisi niin, että seurakunta luopuisi kappelista, tulisi kappelin saada hyvään hoivaan ja varmistaa sen säilyminen. Kirsti Jokinen ja Hannu Uusitalo arvelivat molemmat, että rukoushuoneelle luultavasti nousisi puolustajia, jos siitä ryhdyttäisiin luopumaan. Rukoushuone nähtiin “upeana mahdollisuuksien paikkana”. Esimerkiksi Pirkko Weijo kuvaili haastattelussa paikan mahdollisuuksia veneilijöille ja leireille. Hän nosti esiin lähiympäristön kohteita, kuten Vaarunvuoren luontopolut, Leivonmäen kansallispuiston läheisyyden ja Päijänteen saarineen. Entinen kirkkoherra Jaakko Ripatti ideoi Mutasen sopivan Ehtikkojuhliensa vuoksi hyvin Maria-perinteen elvyttämiseen: “Maria-perinne on kätkeyty ja hävitetty katoisuuden pelossa. Ekumeeniseen Mariaan voisi liittää uutta sisältöä”, pohti Ripatti. Hannu Uusitalon vastaus paikan tulevaisuuteen tiivistää haastateltujen ja kyselyvastausten tunnelmia yleisemminkin: “Tietysti toivoisi, että rukoushuone voisi palvella siinä, missä se on palvelut tähänkin saakka ja myös Mutasen leirikeskukselle löytyisi semmoinen taho jatkamaan, [että] tämäkin kokonaisuus pysyisi siinä hengessä, mihin [se on] rakennettu.” (Haastattelut, 2021.)

Esillä oli myös idea Mutasen kirkkopurjehduksesta Jyväskylästä Mutaselle. Haastatteluissa myös esitettiin toive rukoushuoneen historian kokoamisesta painetuksi julkaisuksi, historiateokseksi. Kerätyn tiedon paketoimista ehdotti esimerkiksi Mutasen vastarannalla koko elämänsä asunut Tapio Salminen. Myös seurakunnan sivuille toivottiin lisätietoa ja esitettä kaihattiin.

Rakennuksen kunnon osalta olemme antaneet korjaussuosituksia luvussa *Korjaustarpeet*. Itse rakennuksen lisäksi huolenpitoa kaipaa kappelin esineistö, kiireellisimpänä alttaritaulu. Alttaritaulu on tällä hetkellä todella huonokuntoinen. Kahdesta kohtaa kehyksistään irronnut maalaus on jopa tuhoutumisvaarassa, jos teoksen kiinnityksiä ei uusita mahdollisimman pian. Suositeltavaa olisi konservoida teos kokonaisuudessaan. Maalauksen tausta on pahasti kupruillut ja vaatisi näin suoristusta. Hilseilevää maalia täytyisi kiinnittää, ja myös retusointimaalaukselle on paikka paikoin tarvetta. Heleän kaunis maalaus on Mutasen rukoushuoneen helmi, joka paraatipaikalla varmasti kiinnittää jokaisen sisälle tulijan huomion.

Samalla kun huomioidaan rakennuksen säilyminen ja myös sisäilman parantuminen, paranevat myös kaikkien rakennuksen sisällä olevien taideteosten ja muun interiöörin olosuhteet. Jos sisäilman ilmankosteus saadaan tasaantumaan eikä se jatkos-

sa vaihtelisi niin rajusti vuodenaikojen mukaan, olisi tällä myös esineistön säilymiseen merkittäviä vaikutuksia. Suurin osa taideteoksien ja huonekalujen materiaaleista ovat orgaanisia, paperi- sekä puupohjaisia, jotka kärsivät liiasta ilmankosteudesta tai jopa homehtuvat. Myös valaisimien metalliosien korrosio-ongelmat johtuvat ympäristön kosteuden vaikutuksesta.



Kuva 32. Haastatteluissa tuli esille, että moni kaipaisi tietoa rukoushuoneen historiasta esitteen tai kirjan muodossa. Rukoushuoneesta on olemassa kirkkoherra Eino Ojasen puolison Eeva Ojasen tekemä esite, jota ei ole yleisesti enää saatavilla, mutta saimme esitteen käyttöömmä hankkeessa haastatellulta Hannu Uusitalolta.

Kuten aiemmin kirjoitimme, rakennuksen hieman ränsistynyt nykykunto kertoo käytön vähenemisestä ja sen tulevaisuuteen kohdistuvasta epätietoisuudesta. Sama koskee rakennuksen ympäristöä. Vaikka lähiympäristön pusikoitumista on jossain määrin pyritty estämään, rukoushuoneen ympäristöä uhkaa umpeen kasvaminen. Tekemistämme haastatteluista kävi ilmi, että rukoushuoneen ympäristö on ollut aiemmin paljon nykyistä avarampi. Ympäristöstä olisi syytä ainakin karsia pieniä risuja ja kuusen alkuja, jotta näkymä rantaan aukenisi paremmin.

Olemme lähestyneet Mutasen rukoushuonetta kokonaisvaltaisesti ja pitäneet mielessämme Emilia Rönkön väitöskirjassaan erittelemät kulttuuriympäristön toisiinsa kietoutuneet ulottuvuudet eli ympäristön toiminnan ympäristönä, fyysisenä ympäristönä sekä aistittuna että merkitysympäristönä. Merkitysympäristön ulottuvuuteen liittyy ajatus siitä, kuinka kollektiivisen muistin ylläpitämiseksi perinteet ovat tärkeitä. Näin ylläpidetään ymmärrystä siitä, ketä olemme ja mihin kuulumme.<sup>79</sup> Joulukirkko- ja Ehtikkojuhlaperinne ovat erityislaatuisen pitkään jatkuneita ja perinteitä, joiden soisi jatkuvan ja luovan kuuluvuutta myös jatkossa. Sisä-Suomi-lehdessä kuvataan kuulumisen kokemusta jo vuonna 1927: “Siellä oltiin kuin ko-

tona konsanaan. – – Mutasen vanhat koivut kertoivat nuorille ja vanhoille, että meidän juurillamme on istunut monisataiset joukot kuulemassa ijäisiä totuuksia – –.”<sup>80</sup> Perinnettä ylläpitämään tarvittaisiin aktiivisia ihmisiä, mikä nostettiin esiin myös haastatteluissa.

Rönkkö kirjoittaa väitöskirjassaan myös siitä, kuinka fyysinen rakennus toimii merkinä ja muistumana ympäristössä; sen voi ajatella säilyttävän menneisyyttä ja sen kerroksia meille.<sup>81</sup> Tutkimalla rakennusta löysimme sen eri kerroksia, joita ei kuitenkaan enää tuntunut muistavan. Tähän selvitykseen olemme koonneet selvittämämme tiedon ja rakennuksen historian. Toivomme, että kerätyn tiedon myötä voisi myös arvostus rukoushuonetta kohtaan kasvaa. Uskomme, että jatkotutkimusten avulla Mutasesta olisi mahdollista saada lisätietoa ja syventää ymmärrystämme sen historiasta ja merkityksestä.<sup>82</sup>

<sup>80</sup> Sisä-Suomi 1927, 9.

<sup>81</sup> Rönkkö 2012, 174.

<sup>82</sup> Ainakin seurakunnan arkiston osalta työemme jäi vielä vaillinaiseksi. Kun Korpilahden seurakunnan arkisto on siirretty Jyväskylän seurakunnan arkiston yhteyteen, on materiaalien järjestys sekoittunut. Korpilahden seurakunnan arkistosta on olemassa hyvä arkistoluettelo, mutta epäjärjestyksen vuoksi emme löytäneet kaikkia selvityksemme kannalta kiinnostavia materiaaleja. Yksi puuttuva arkistokansio löytyi lopulta Korpilahdelta. Myös Wanhan Korpilahden kotiseutuarkiston luettelossa mainittu kansio Pastori Cavenin aikakautta Mutasen pappilassa 1875 oli kadoksissa. Sanomalehtiartikkelien osalta lisätietoa Mutasen historiasta voisi löytyä Keskiuomalainen-lehdistä. Toistaiseksi lehdestä on olemassa digitoituina vain vuosien 1917–1939 ja aivan viimevuotiset numerot.



Kulttuuriympäristöarvojen kannalta olisi suositeltavaa säilyttää Mutasen rukoushuone kyläyhteisön käytössä ja sen käytävyyttä olisi ylläpidettävä. Jotta perinteet voivat jatkua ja olla yhteisölle jatkossakin merkityksellisiä, tarvitsee kappeli ja sen ympäristö hoidollisia toimenpiteitä: toiminnan puitteiden tulisi olla kunnossa. Tämä edistäisi myös alueen kulttuurisen jatkumon säilymistä ja kulttuurista kestävyyttä. Kulttuuristen jatkumoiden säilyttäminen ja vahvistaminen voivat olla edistämässä alueen elinvoimaa esimerkiksi kulttuurimatkailun mahdollisuuksien kautta. Nämä tavoitteet sopivat hyvin yhteen *Päijänne Biosfääriksi* -suunnitelmien kanssa: parhaillaan käynnissä olevan hankkeen tavoitteena on muodostaa Päijänteen alueesta Unescon biosfäärialue eli taloudellisen, sosiaalisen, ekologisen ja kulttuurisen kestävän kehityksen malli- ja oppimisaalue.<sup>83</sup> Mutasen rukoushuone on arvotettu maakunnallisesti arvokkaaksi rakennetuksi ympäristöksi osana Mutasen pappilaa rakennuksineen. Seuraavan kerran kun alueen kaavoitusta uudistetaan, on syytä myös arvioida rakennuksen suojelutarvetta.



Kuva 33. Korpilahden kartta 1840-luvulta. Pitäjänkartta, Korpilahti.

83

Päijänne Biosfääriksi -hankkeen verkkosivut.

# INVENTOINTI JA KUNTOSELVITYS

# RAKENNUSPIIRUSTUKSET

Asemapiirustus

ARCHICAD-OPISKELIJAVERSIO



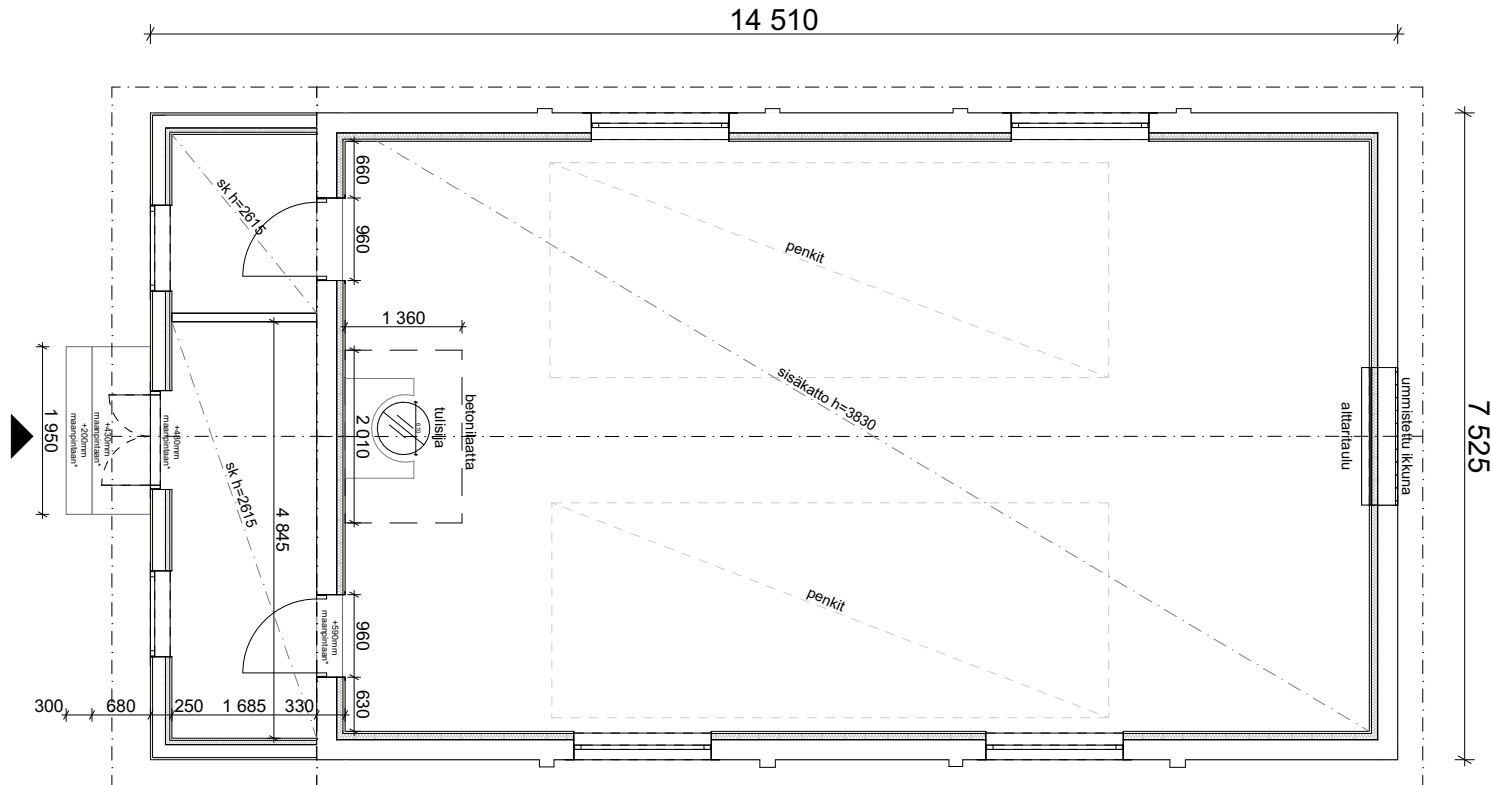
Mitat ja sijoittelut suuntaa antavia, tarkistettava paikanpäällä  
 Rakennuksen tarkat mitat rakennushistoriaselvityksen liitteenä

Kaupunginosa/Kylä 440	Kortteli/Tila 2	Tontti/Rnro 46	
Rakennustoimenpide Rakennusinventointi			Piirustuslaji Rakennuksen nykytila
Rakennuskohde Rukoushuone Raidanlahdentie 22 41800 Olltila			Piirustuksen sisältö Asemapiirros Mittakaava 1:1000
Instituutti Jyväskylän yliopisto			Piirustusnumero <b>01</b>
Piirtäjä RA (AMK) Anniina Grönholm 15.5.2021			Suunnitteluala Tiedoston nimi <b>ARK</b> Mutanen rukoushuone.pln

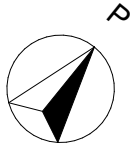


Pohjakuva

ARCHICAD-OPISKELIJAVERSIO



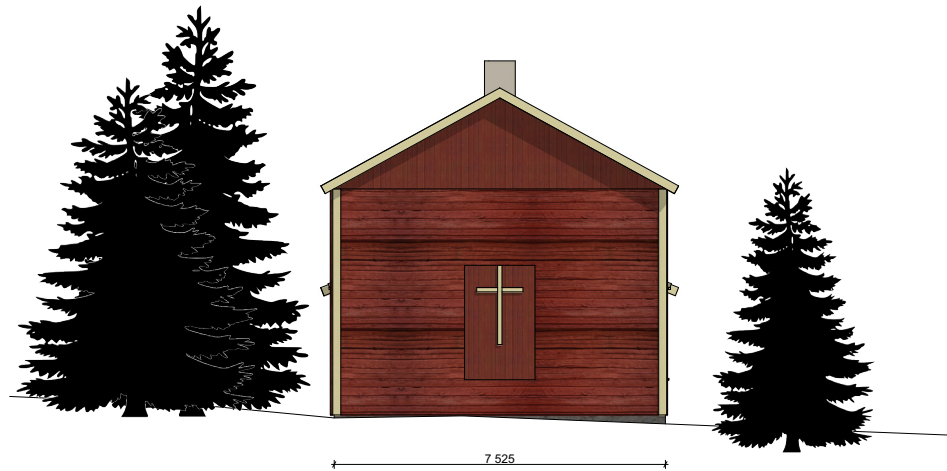
\* maanpinta rappusen edessä



Kaupunginosa/Kylä 440	Kortteli/Tila 2	Tontti/Rnro 46	
Rakennustoimenpide Rakennusinventointi			Piirustuslaji Rakennuksen nykytila
Rakennuskohde Rukoushuone Raidanlahdentie 22 41800 Olltila			Piirustuksen sisältö Pohjapiirros Mittakaava 1:50
Instituutti Jyväskylän yliopisto			Piirustusnumero 02
Piirtäjä RA (AMK) Anniina Grönholm 15.5.2021			Suunnitteluala Tiedoston nimi ARK Mutanen rukoushuone.pln



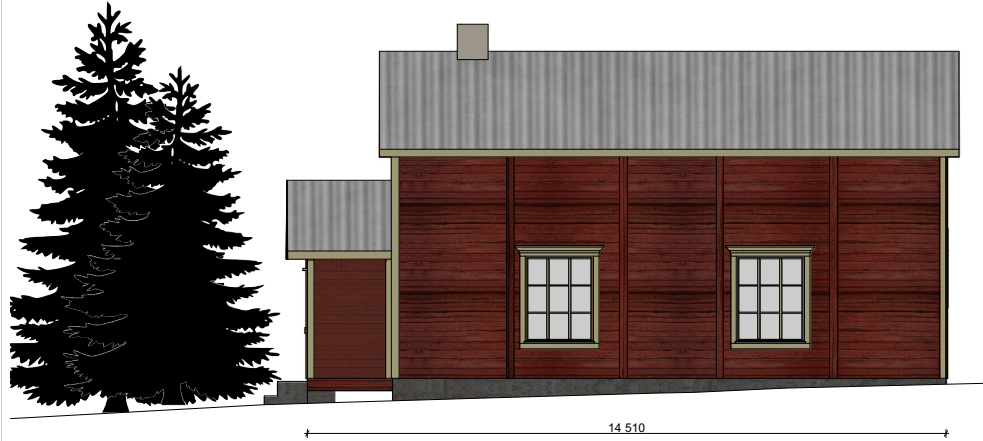
Julkisivu lounaaseen



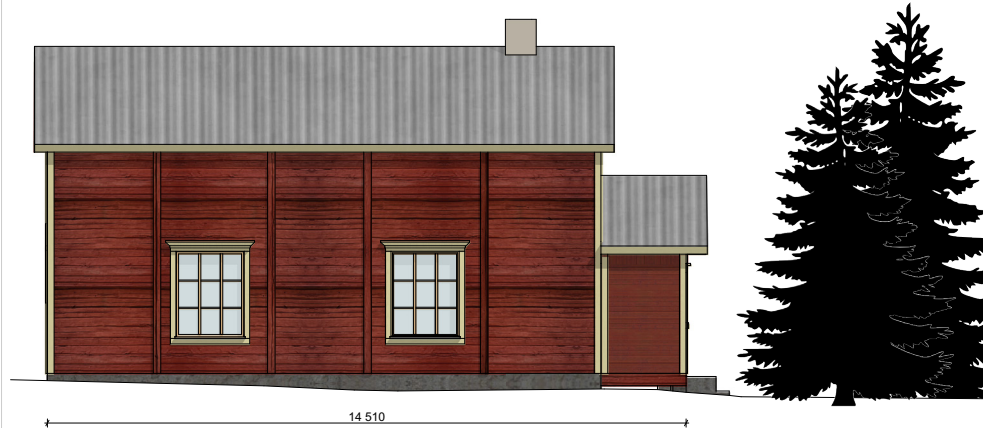
Julkisivu koilliseen

Mitat ja sijoittelut suuntaa antavia, tarkistettava paikanpäällä

Kaupunginosa/Kylä 440	Kortteli/Tila 2	Tontti/Rnro 46	
Rakennustoimenpide Rakennusinventointi	Piirustuslaji Rakennuksen nykytila		
Rakennuskohde Rukoushuone Raidanlahdentie 22 41800 Oittila	Piirustuksen sisältö Julkisivut lounaaseen ja koilliseen		Mittakaava 1:100
Instituutti Jyväskylän yliopisto	Piirustusnumero <b>03</b>		
Piirtäjä RA (AMK) Anniina Grönholm 15.5.2021	Suunnitteluala <b>ARK</b>		Tiedoston nimi Mutanen rukoushuone.pln



Julkisivu kaakkoon



Julkisivu luoteeseen

Mitat ja sijoittelut suuntaa antavia, tarkistettava paikanpäällä

Kaupunginosa/Kylä 440	Kortteli/Tila 2	Tontti/Rnro 46	
Rakennustoimenpide Rakennusinventointi	Piiustustaji Rakennuksen nykytila		
Rakennuskohde Rukoushuone Raidanlahdentie 22 41800 Oittila	Piirustuksen sisältö Julkisivut kaakkoon ja luoteeseen		Mittakaava 1:100
Instituutti Jyväskylän yliopisto	Piirustusnumero <b>04</b>		
Piirtäjä RA (AMK) Anniina Grönholm 15.5.2021	Suunnitteluala <b>ARK</b>	Tiedoston nimi Mutanen rukoushuone.pln	



# RAKENNUSINVENTOINTI

Mutasen rukoushuone RHS

## Ulko- ja sisätilojen inventointi

Kaikki rakennusinventointia käsittelevän osuuden kuvat Elina Wirkkala, jollei muuta mainittu.



### KATTORAKENNE

Rakennuksessa on satulakatto ja peltikate. Kattotuolit ovat puiset. Katto on alunperin ollut pärekatto, mutta muutettu peltikatoksi. Muutoksen ajankohta ei ole selvillä. Sadevesikouruja oli rakennuksen pitkällä sivuilla. Yläpohjaa ei päästy tutkimaan.



### RUNKO

Rakennus on hirsirakennus. Följärit on lisätty rakenteeseen myöhemmin



### ALAPOHJA JA KIVIJALKA

Alapohja ei ole tuulettuva. Lattioihin EnviEngneerin tekemässä kuntotutkimuksessa tehdyistä rei'istä tuntui tunnusteltaessa maa.

Kivijalka muodostuu porakivistä ja sekalaisista luonnon kiilakivistä. Näyttää siltä, että kivijalka on mahdollisesti liikkunut rakennuksen kaakonpuoleisen seinän alta.



### KUISTI

Sisäänkäynti on kuistilta, rakennuksen lounaispäädytystä. Pariovet aukeavat pieneen eteiseen. Eteinen on jaettu väliseinällä kahteen osaan. Pienemmässä osassa on jonkinlainen varastotila. Pääeteisessä sijaitsee sähkötaulu ja ovi kappeliin.



### KUISTIN SEINÄT JA KATTO

Kuistin kappelinvastainen hirsiseinä on käsitelty kuultavalla ruskeansävyisellä ootrausta muistuttavalla maalauskäsittelyllä. Kuistin katto on paneloitu. Paneeleita ei ole pintakäsitelty. Yläpohjankannattajat on jätetty näkyviin.



### KUISTIN LATTIA

Kuistilla on kuultokäsitelty lankkulattia. Kuultokäsittely erottuu vain eteisen reuna-alueilla.



### KUISTIN OVET JA IKKUNAT

Ulko-ovina on keltaiseksi maalatut pariovet. Kuistilla on kaksi vanhaa pikkuruudullista ikkunaa.



### KAPPELIN SISÄOVET JA IKKUNAT

Kappelissa on kaksi ovea, joista toinen johtaa kuistille ja toinen kuistista erotettuun komeroon. Molemmat ovet ovat rakenteeltaan ranskalaisia maalattuja peiliovia. Nykyinen pintamaali on alkydimaali. Väritutkimuksessa selvisi, että alemmat kerrokset ovat toteutetut takorautaiset kahvat. Kappelin ikkunat ovat vaihdettu ilmeisesti edellisessä remontissa, ne sijoittuvat ulkoseinäpintaan.



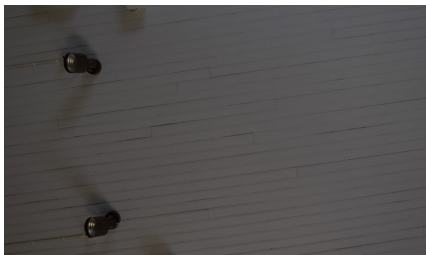
### SEINÄT

Sisäseinät on pinnoitettu puukuitulevyillä, jotka on maalattu vaaleanvihreiksi. Kuitulevyt ovat vihreäpintaisia, tuulensuojalevyiksi tarkoitettuja levyjä. Seinien alaosa kiertää hienosahattu mäntypaneeli, jonka takana näkyy levyjen vihreä pinnoitus.



### LATTIA

Kappelin lattia on lankkua. Lankut on asennettu lyhyen sivun suuntaisesti. Lattiassa on kuultokäsittely, joka on paikoin kulunut.



### KATTO

Katto on vaaleaksi maalattua helmiponttipaneelia.



### TULISIJA

Kappelissa on vanha valurautainen kirkkokamiina, joka on yhdistetty savupiippuun. Kamiinan toiminnasta ei ole tietoa.



### LÄMMITYS

Kappelin lämmitys on toteutettu kamiinalla ja seiniin asennetuilla infrapunalämmittimillä.

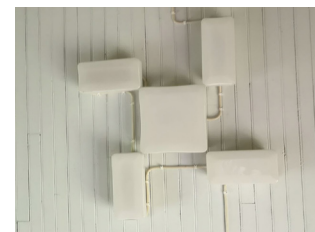
### ILMANVAIHTO

Rakennuksessa ei ole näkyviä tuloilmaventtiilejä. Poistoilma on johdettu tulisijan kautta piippuun. Piipun nykykunnosta ei ole tietoa.

### SÄHKÖ

Sähkökaappi sijaitsee kuistilla, omissa kaapissaan. Sulakkeet ovat vanhanmallisia tulppasulakkeita.

Pistorasiat olivat hiukan erimallisia. Teräväreunaiset ovat vanhimpia.



### VALAISTUS

Kiinteinä valaisimina ikoniset 70-luvun ruskeat spotti-valaisimet ja suorakaiteen muotoisista viistoreunaisista lasikupuplafondeista rakennetut valaisinkokonaisuudet seinillä ja katossa. Plafondit ovat I-Valo Oy:n tuotantoa ja suunnittelija on **Valto Kokko**.

## Korjaustarpeet

Korjaustarpeet on esitetty kiireellisyysjärjestyksessä.

### ILMANVAIHTO

Ilmanvaihto kirkkosalissa on painovoimainen. Koska tuloilmaräppänät puuttuvat, salin korvausilma tulee rakenteiden läpi, mikä ei ole suotavaa. Vanhoissa kuvissa ei tuloilmaräppänöitä näy, joten voitaisiin olettaa, että ilmanvaihto on toteutettu yksinkertaisten ikkunoiden kautta tuulettamalla. Koska kuisti on alunperin ollut avonainen, on ilmaa pääsyt saliin myös ovien rakosista. Lämmitettävä kamiina tarvitsi korvausilmaa, joten ilma on salissa vaihtunut lämmityskaudella tehokkaasti. Tutkimushetkellä piipun päässä oli lokin pesä, jossa lokki tarmokkaasti hautoi jälkikasvuaan. Kiireellisenä on tutkittava hormin kunto. Myös kamiinan kunto olisi syytä tutkia, ja jos se todetaan käyttökuntoiseksi, sitä kannattaisi myös käyttää. Tuloilman määrän aukotuksen koon laskentaan kannattaa käyttää painovoimaisen ilmanvaihdon ammattilaista. Lähtökohtaisesti pitäisi saliin lisätä tuloilma-aukkoja hallitun ilmanvaihdon saavuttamiseksi.

### VESIKATE

Kattotutka Oy on kartoittanut vesikatteen kunnon vuonna 2017. Tutkimus on suoritettu maasta käsin ja kuistin katolta. Katossa havaittiin naulausten irtoamisia, sadevesikouruihin kertynyttä roskaa ja piipun päällä mahdollinen linnunpesä. Ruostelaikkuja oli havaittu myös pellin pinnoissa. Katon korjaaminen on suoritettava kiireellisesti.

### PERUSTUKSET

Perustuskivet ovat jonkin verran painuneet ja liikkuneet. Kasvillisuutta ei ole perustuksen välittömässä läheisyydessä. Saattaa olla, että kivijalka on alunperin mitoitettu liian suureksi. Maakerrosta tulisi poistaa rakennuksen ympäriltä ja tehdä kunnolliset kallistukset kivijalasta pois päin. Jälkimmäisellä kenttätyöjaksollamme havaitsimme, että kettu käyttää alapohjan koillispäädyn kivijalan koloa pesänään.

### LATTIA

Lattiarakenne on painunut salin järvenpuoleisessa nurkassa. Ongelma liittyy osin kuistin nurkan aukeamiseen ja alapohjan kannatinpuiden lahoamiseen. Lattia on syytä nostaa ehjänä ylös, kun kirkkosalia kunnostetaan. Samalla alapohja voidaan puhdistaa eloperäisestä jätteestä ja esimerkiksi ketun pesintä tehdä mahdottomaksi. Lattia voidaan palauttaa paikoilleen, jos lankkujen kunto on hyvä. Lattia on kirkkosalissa rakenne, jota joudutaan uusimaan säännöllisin väliajoin.

### IKKUNAT

Kuistin ikkunoiden maalaus-kunnostus on kiireellinen toimenpide. Kittaukset ovat jo huonossa kunnossa ja maalipinta irtoilee. Luultavasti 1980-luvun alun kunnostustöissä vaihdettujen ikkunoiden lämpölasielementit vuotavat luoteen puoleisissa ikkunoissa. Ikkunoiden korvaaminen vanhanmallisilla uusilla ikkunoilla olisi suotavaa. Uusista ikkunoista voisi tehdä tuplaikkunat, vaikka rakennuksessa ei perinteisesti niin ole ollutkaan.



## OVET

Pääoven maalauskuunnostus on kiireellinen toimenpide. Maali suojaa oven puuosia sään rasituksilta, ja kun maalipinta katoaa, alkaa puuosien vaurioituminen. Ovi kaipaa myös kunnan lukitusta. Nyt vasikkaovi ei lukitu salvoilla tarpeeksi lujasti; tämä tulisi korjata kiireellisesti. Eteisen ovet ovat hyvässä maalissa, mutta käynti on huono. Käyntien tarkastus ja kunnostus on lähitulevaisuudessa suoritettava toimenpide.

## SISÄPINTARAKENTEET

Nykyinen asu on saanut muotonsa 1980-luvun alussa. Sisäpuolinen lämmöneristys on kylmillään pidettävässä rakennuksessa riskirakenne. Suositellaan pintojen purkamista ehjään pahvipintaan asti.

## SEINÄT

Nykyisten pintojen poistaminen alla olevaan vaaleaksi maalattuun pahvipintaan saakka on suositeltava toimenpide rakennuksen kunnossa pysymisen takaamiseksi. On kuitenkin purettava varovasti ja säästettävä alimmat kerrokset mahdollisen uuden pinkopahvin alle. Hirret voidaan sisäpuolelta pinkopahvittaa, jolloin saavutetaan riittävä ilmantiiveys rakenteelle. Pinkopahvit elävät ympäröivän kosteuden mukaan, joten ne pussittavat kostealla ilmalla ja kiristyvät taas ilmanalan kuivaessa. Seuraavassa suuremmassa kunnostuksessa voisi pohtia kirkkosalin rekonstruointia 1900-luvun alun asuun paneeleineen ja tapetteineen.

## SÄHKÖ

Sähköt on upotettu seinän eristekerrokseen, paitsi katossa on pinta-asennukset. Sähköt uusiminen tulee ajankohtaiseksi siinä vaiheessa, kun sisätiloja kunnostetaan. Silloin kannattaa päivittää sähköt ajanmukaisiksi. Infrapunalämmittimien paloturvallisuus olisi syytä tarkistuttaa pikimmiten.

## JULKISIVUT

Julkisivujen kunto on tyydyttävä. Tienpuoleisissa alimmissa hirsissä on aikaisempia paikauksia, jotka kannattaa kunnostaa kunnollisilla hirsipaikoilla. Tämä toimenpide kannattaa tehdä suuremman kunnostuksen yhteydessä.



Kuva 34. Kuvassa avauksessa näkyy alimmaisena valkoiseksi maalattua pahvipintaa, purku olisi tehtävä siihen asti.

## Kunto- ja kiireellisyysluokitukset



Kuva 35. Väritutkimusta.



Kuva 36. Rakennustutkimusta.  
Anna Talasniemi.



Kuva 37. Kurkistus päädyn lautojen alle.

Rakennusinventointi ja kuntoselvitys suoritettiin kahtena viikonloppuna. Ensimmäisenä viikonloppuna 16.4.–18.4.2021 Elina Wirkkala ja Tanja Holmberg tekivät valtaosan rakennuksen sisä- ja ulkopuolen inventoinneista ja toteuttivat myös suurimmalta osalta rakennuksen kuntoselvityksen standardin *SFS-EN16096* mukaan. Samana viikonloppuna rakennus mitattiin rakennuspiirustuksia varten ja tehtiin ensimmäinen rakennevaus kappelin salin takaseinään.

Yhteenvedo selvityksen tuloksista antaa rakennuksen eri osille luokitusarvoja, joiden perusteella korjausten arvotetaan korjausten kiireellisyys. Tuloksista lasketaan yleinen suositusluokka-arvo, joka Mutasen rukoushuoneelle oli SL 2. Se kertoo, ettei massiivisiin korjaustoimenpiteisiin tarvitse heti lähteä.

Koko työryhmä oli kenttätöissä helatorstaiiviikonloppuna 13.5.–16.5.2021, jolloin tehtiin lisätutkimuksia, kuten sisäpintojen vanhat kerrokset paljastanut toinen rakennevaus. Mittauksia tarkennettiin ja rakennus dokumentoitiin pääosin valokuvaamalla. Myös kappelissa olevat esineet inventoitiin ja esineille laadittiin standardia *SFS-EN16096* mukaillen kuntoselvitys.

## Rakenteet

## KUNTOLUOKITUS

Kuntoluokka (KuL)	Toimenpiteet
KuL 0	ei muutoksia
KuL 1	pieniä muutoksia
KuL2	kohtalaisia muutoksia
KuL 3	huomattavia muutoksia

## KIIREELLISYYSLUOKITUS

Kiireellisyysluokka (KiL)	Kiireellisyys
KiL 0	pitkän aikavälin tarve
KiL 1	keskipitkän aikavälin tarve
KiL 2	lyhyen aikavälin tarve
KiL 3	kiireellinen ja välitön tarve

Rakennuksen osat	Materiaali, rakennustapa ja -paikka	Kunnon kuvaus	Kuntoluokka	Syyt ja seuraukset	Toimenpiteet	Kiireellisyysluokka
<b>RAKENTEET</b>						
Perustukset	Porakivi ja luonnonkivi	Osittain paikoillaan, osa kallellaan alapohjaan päin	KuL 2	Kivijalka ohjaa veden lattian alle	Oikaisu, maa-aineksen poisto kivijalan vierestä ja kuistin nurkasta, vesien ohjaaminen	KiL 2
Seinät	Hirsi, kuistissa rankorakenne	Hyvä kunto	KuL 1		Seinän lautapaikan vaihto hirteen	KiL 1
Följärit	Hirttä, ulkoseinän tukirakenteina	Alapääät lahot	KuL 2	Matala kivijalka	Följärin alaosan korjaaminen tai följärin vaihto	KiL 1
Ala- ja välipohjat	Maavarainen, ei tuulettuva alapohja. Lattialaudan alla maapohja	Lattialaudat hyvässä kunnossa, lattiavasat lahonneet ja lattia laskeutunut järven puoleiselta seinältä	KuL 3	Lattiavasat voivat mädäntyä muiltakin osin	Lattiavasojen vaihtaminen	KiL 3
Katto	Peltikatto	Katto tutkittu silmämääräisesti vuonna 2017 Kattotutkan toimesta (liite) , katolla sammalta			Sammalen ja roskien poistaminen	KiL3
Portaat	Porakivi		KuL 1			KiL1
Muut	Hirsiin on tehty kaiverrukset, joilla on merkitty liitosten kohdistuminen					



## Täydentävät rakenteet

## KUNTOLUOKITUS

Kuntoluokka (KuL)	Toimenpiteet
KuL 0	ei muutoksia
KuL 1	pieniä muutoksia
KuL2	kohtalaisia muutoksia
KuL 3	huomattavia muutoksia

## KIIREELLISYYSLUOKITUS

Kiireellisyysluokka (KiL)	Kiireellisyys
KiL 0	pitkän aikavälin tarve
KiL 1	keskipitkän aikavälin tarve
KiL 2	lyhyen aikavälin tarve
KiL 3	kiireellinen ja välitön tarve

Rakennuksen osat	Materiaali, rakennustapa ja -paikka	Kunnon kuvaus	Kuntoluokka	Syyt ja seuraukset	Toimenpiteet	Kiireellisyysluokka
<b>TÄYDENTÄVÄT RAKENTEET</b>						
Ikkunat	Puiset, lakatut. Luultavasti aikaisintaan vuonna 1979 vaihdettu	Puuosien hyvä kunto, umpioelementti vuotaa muutamassa ikkunassa	KuL1		Umpioelementin vaihto	KiL 1
Kuistin ikkunat	Puiset, öljymaalilla maalatut. Puhalletut lasit.	Puuosien hyvä kunto, maali lohkeilee, kittaus osittain irronnut	KuL 2		Huoltomaalaus kittaus	KiL 2
Ovet	Pelliovet, öljymaalilla maalattu	Ovien puuosat hyvässä kunnossa, maali lohkeilee	KuL 1		Huoltomaalaus Oven lukkojen ja salpojen korjaaminen	KiL 2
Alakatot	Helmiponttipaneeli	Hyvä kunto	KuL 0		Puhdistus	KiL 0
Savupiippu	Pellitetty	Kunto arvioitu maaasta. Lokki pesii piipussa	KuL 3		Pesän poisto pesinnän loputtua	KiL 3
Räystäskourut	Kourut, kivipesät alla	Kouru vuotaa tien puolelta	KuL 3		Räystäskourujen vaihto, saisi olla pidemmät	KiL 3
Muut	Ulko-oven kynnyks	Kynnystä on jyrskitty jonkin eläimen toimesta.	KuL 3		Kynnyksen korjaaminen	KiL 2

Pinnat

KUNTOLUOKITUS

KIIREELLISYYSLUOKITUS

Kuntoluokka (KuL)		Toimenpiteet		Kiireellisyysluokka (KiL)		Kiireellisyys	
KuL 0		ei muutoksia		KiL 0		pitkän aikavälin tarve	
KuL 1		pieniä muutoksia		KiL 1		keskipitkän aikavälin tarve	
KuL2		kohtalaisia muutoksia		KiL 2		lyhyen aikavälin tarve	
KuL 3		huomattavia muutoksia		KiL 3		kiireellinen ja välitön tarve	
Rakennuksen osat	Materiaali, rakennustapa ja -paikka	Kunnon kuvaus	Kuntoluokka	Syyt ja seuraukset	Toimenpiteet	Kiireellisyysluokka	
<b>PINNAT</b>							
<b>Pintakäsittelyt sisäpinnat:</b>							
rappaus	Muurissa maali ja rappaus	Hyvä kunto	KuL 0			KiL 0	
ovet	Öljymaalilla maalatut peiliovet	Hyvä kunto	KuL0		Ei kiireellisiä pintakäsittelytoimenpiteille haluta palauttaa alkuperäiseen asuun. Ovien käyntien tarkistaminen ja korjaus.	KiL 0	
ikkunat	Kuistissa öljymaalilla maalatut ikkunat, ikkunoiden sisäpinnat lakatut	Maali lohkeilee ulkoa, sisältä lakka Kulunut lähes kokonaan	KuL2		Lakkaus tai muu pintakäsittely	KiL 2	
lattia	Lankkulattia	Hyvä kunto, maali Kulunut	KuL1		Huoltomaalaus	KiL 1	
seinät	Kappelin sisällä seinän yläosa on maalattu tuulensuojalevy, alaosassa on sahapintainen paneli. Alta löytyi vanhimmasta uusimpaan: 1. alkuperäinen liimamaalilla maalattu hirsipinta. Hirsipinnassa valkoinen yläosa, ultramariininsinisellä maalattu viiva ja harmaaksi maalattu kaista, jonka alla merkkejä koristelistasta. Alaosa kuultomaalattu tammea jäljitteleväksi. 2. Vihreän pahvin päälle asennettu rusehtava kuviotapetti. 3. Ruskean pahvin päälle asennettu vaalella pohjalla oleva kukkakuvioinen rombin muodostava kukkakuvio. Kukkakuviossa värinä sinertävä ja vihreä. Tapetoituissa kerroksissa alaosat mahdollisesti paneloidut, tapetti ei jatku alas asti. 4. Vaaleaksi maalattu ensopahvi, alaosaa on ollut mahdollisesti panelia tai muuta materiaalia.	Eristeet seinillä avauskohdissa hyvässä kunnossa, samoin hirsipinta niiden takana.	KuL1	Lasivillaeriste ei ole suositeltava materiaali kylmillään olevaan tilaan. Seinärakenne on nyt liian tiivis ja kosteus haihtuu tilasta huonosti, mikä osaltaan aiheuttaa hajuja sisätilaan. Vaikka eristeet ovat vielä hyvässä kunnossa, ne ovat käytännössä turhat. Kun rukoushuone kunnostetaan käyttöä varten on syytä poistaa levyt ja eristeet Ensopahvipintaan saakka. Toimenpide kannattaa ajoittaa samaan lattian uusimisen kanssa.	Eristeiden ja tuulensuojalevyjen poistaminen	KiL1	
listat	Kattolista lakattu, jalkalista lakattu	Hyvä kunto	KuL0			KuL0	
paneelit	Lakattu lautapanelointi kuistilla. Salissa sahapintainen käsittelemätön panelointi.	Hyvä kunto	KuL0			KiL0	
<b>Pintakäsittelyt ulkopinnat:</b>							
nurkkalaudat	Öljymaalilla maalatut nurkkalaudat		KuL 2		Huoltomaalaus	KiL2	
seinät	Punamullalla käsitellyt hirret	Hyvä kunto	KuL 1		Tarvittaessa punamultaus	KiL1	
vuorilaudat	Öljymaalilla maalatut		KuL 2		Huoltomaalaus	KiL2	

## Laitteet, järjestelmät ja ulkorakenteet

KUNTOLUOKITUS			KIIREELLISYYSLUOKITUS			
Kuntoluokka (KuL)	Toimenpiteet		Kuntoluokka	Syyt	Toimenpiteet	Kiireellisyysluokka
KuL 0	ei muutoksia					
KuL 1	pieniä muutoksia					
KuL 2	kohtalaisia muutoksia					
KuL 3	huomattavia muutoksia					
<b>Rakennuksen osat</b>	<b>Materiaali, rakennustapa ja -paikka</b>	<b>Kunnon kuvaus</b>	<b>Kuntoluokka</b>	<b>Syyt</b>	<b>Toimenpiteet</b>	<b>Kiireellisyysluokka</b>
<b>LAITTEET JA JÄRJESTELMÄT</b>						
Lämmitys	Infrapunalämmittimet		KuL 3	Paloriski	Poistettava	KIL 1
Viemäri, vesi	Ei ole					
Ilmanvaihto	Painovoimainen	Hormin kunnosta ei tietoa	KuL 2	Puutteellinen	Hormin avaaminen painovoimaiselle ilmanvaihdolle ja käyttöönotto	Kil1
Sähköt	Sähkökaappi, sähköt	Toimivat	KuL 0	Vanhanaikainen	Tarkistaminen	KIL 1
Paloturva	Käsisammutin	Toimiva	KuL 0		Palohälyttimet, sähkөөn kytketyt	KIL 1
Muut						
<b>ULKORAKENTEET</b>						
Kadut	Tie vieressä		KuL 0			KIL 0
Piha-alue	Metsä ympärillä	Harvennustarve rannan puolella	KuL 1		Metsä harvennetaan	KIL 0
Ympäristöolosuhteet	Metsä ympärillä			Katolle putoaa neulasia, varjostaa	Katon säännöllinen puhdistus	



## Yhteenveto

<b>Huomioitava ennen työhön ryhtymistä</b>	
Työstä tulee laatia hyvät suunnitelmat ja korjaustyöhön vaaditaan ammattitaitoiset tekijät, joilla on erikoisosaamista vanhojen rakennusten kunnostamiseen. Purkutyöt tulee suorittaa varoen. Alimmat pinnat tulee säilyttää fragmentteina.	
<b>YHTEENVETO</b>	
<b>Nykykunnan lyhyt kuvaus</b>	
Hirsipinnat ulkona ovat hyvässä kunnossa, lukuunottamatta kaakonpuoleisen seinän följareiden alapäitä, jotka ovat lahonneet. Kivijalan kivet ovat kallistuneet alapohjaan päin. Lattialaudoituksen alla on maapohja. Eristeet seinissä ovat avauspaikoissa hyvässä kunnossa, samoin hirsipinta. Kuisti on liikkunut pois paikaltaan järven puolelta. Rakennuksessa ei ole ilmanvaihtoa ja kamiina ei ole toiminnassa.	
<b>Kiireelliset toimenpiteet</b>	
Ulkopuolen tienpuoleisen kivijalan maa-aines pois ja vesien ohjaaminen pois päin rakennuksesta. Lattiavasojen korjaaminen ja vaihtaminen. Lattian alla asuvan ketun pesän siirto. Alapohjan kolot tukittava, jotta eläinten pääsy sisätiloihin estetään. Savupiipun korjaus ja katon kunnan tarkistaminen sekä todennäköinen korjaus. Räystäskourujen vaihto sekä niiden pidentäminen. Hormin avaus painovoimaiselle ilmanvaihdolle.	
<b>Suosittelut jatkoimenpiteet</b>	
Lahonneiden hirsien korjaus (följarit), seinän lautapaikan vaihtaminen hirteen. Eristeiden ja tuulensuojalevyjen poistaminen. Kuistin ikkunoiden maalaus sekä ulko-oven maalaus. Oven lukkojen ja salpojen korjaaminen. Huoltomaalaus rakennuksen ulkopintaan, katolta roskat pois. Kuistin suoristaminen tai tarkistaminen. Lattiaan tehdyt tutkimusreiät tulee tulpata.	
<b>Tarvittavat jatkotutkimukset</b>	
Katon tarkempi tarkistaminen, hormien kunnan tarkistaminen sekä uunin kunnan tarkistaminen. Jos halutaan poistaa peilioista maalia, tulisi niihin tehdä tarkempi väridokumentointi ja väriportaikko.	
<b>Yleinen suositusluokka</b>	<b>YLEINEN SUOSITUSLUOKITUS</b>
<b>SL2</b>	<b>Suositusluokitus (SL)</b>  <b>Mahdolliset toimenpiteet</b> SL 0 Ei toimenpiteitä SL 1 Ylläpito tai ennaltaehkäisevät toimenpiteet SL 2 Kevyt korjaus ja lisätutkimukset SL 3 Suuri korjaus tilanteen määrityksen pohjalta

Toimenpideluettelo tärkeysjärjestyksessä	Suositusluokitus	Milloin	Kustannusarvio 2022
Ilmanvaihdon parantaminen, hormin, piipun ja tulsijan kunn.	SL 2	1 v	1 000 €
Perustusten ja kuistin korjaus, hirsipaikat	SL 3	2 v	4 000 €
Katon ja vesikourujen tarkempi tutkimus ja kunnostus	SL 2	2 v	5 000 €
Lattiarakenteen korjaaminen	SL 3	2 v	6 000 €
Eristeiden poisto Ensopahviin asti ja pintojen siistiminen	SL 3	2 v	6 000 €
Kuistin vanhojen ikkunoiden ja oven maalaus	SL 1	3 v	800 €
Ulkopuolen maalaus	SL 1	4 v	1 000 €

## Väritystutkimus

Laatijat: Elina Wirkkala ja Tanja Holmberg  
Olosuhteet: Luonnonvalo, pilvinen päivä, värit tarkistettu aurinkoisena päivänä  
Värikartat: Tikkurilan Symphony ja Teknoksen NCS S

---



### Ikkunoiden vuorilaudat ulkona

1. kerros puu
2. kerros keltainen X393 ja Y393 välillä



### Ikkunapuitteet

1. kerros puu
2. kerros K401 lähin sävy, keltainen



### Ulkomaali seinissä

1. kerros puu
2. kerros italianpunainen, keittomaali





Kuistin ikkunat ulkopuoli, sisäpuolella lakka

1. kerros puu
2. kerros NCS S 2020-B turkoosin vaaleasininen



Ulko-ovi

1. kerros puu
2. kerros K401 lähin sävy, keltainen



Eteiseen ja komeroon johtavat peiliövet, kuvattu salin puolelta.



Peilit ja oven kehyspuut, sekä eteisen puolen pieliilistat

1. kerros puu
2. kerros S484, vihertävän ruskea
3. kerros NCS S 3030- Y40R, punertavan ruskea
4. Oikeanpuoleinen ovi eteisestä katsoen, erilainen pieliilista vain tässä ovessa  
NCS S 2002-Y, harmaa



Peilien kehyslistat

1. kerros puu
2. kerros NCS S 8010-Y30R, tumman ruskea
3. kerros L375, kirkkaan vihreä
4. kerros NCS S 4020-G30Y, taitettu vihreä



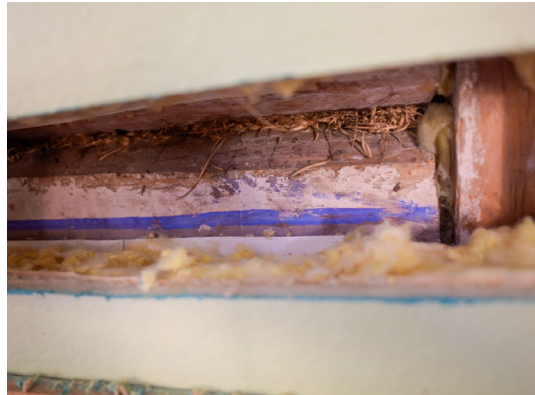




Eteisen hirsiseinät (laseerattu)

1. kerros puu
2. kerros M401 punaruskea laseraus





Alkuperäinen hirsipinta sisäseinässä ennen rakennuksen siirtoa.

1. kerros hirsipinta

2. kerros

Seinän yläosa liidunvalkoinen, mahdollisia sinisiä koristeluja

Koristeviiva seinässä K349 ja L349 välillä, n.1 cm

Harmaa raita K486 n. 20 cm

Alaosa, mahdollisesti panelointi





Pinnat siirron jälkeen

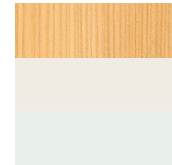
1. Vihreä paperointi
2. Ruskeapohjainen kangasimitaatio tapetti n. 1890-1900
3. Punainen paperointi
4. Valkoisella pohjalla kukkakuvioita 1900-luvun alku
5. Entapetin tyyppinen pahvi, maalattu valkoiseksi
6. Koolaus ja lasivilla
7. Ilmansulkupaperi
8. Tuulensuojalevy, turkoosi pinta sisälle päin, alaosa mäntypaneloitu, lakattu
9. Vaalean vihreä muovisideaineinen maali NCS S 2020-G70Y





Kappelin sisäkatto helmiponttipaneeli. Paneelin leveys 6,5 cm ja helmi 9 mm

1. kerros puu
2. kerros F46o, valkoinen
3. kerros F441, vaalean sinertävän valkoinen







Lautalattia ja kamiinan alla olevan muurin lattia

1. kerros puu
2. kerros M470 keskiruskea kuultokäsittely



Kamiina

1. kerros valurauta
2. kerros alumiinimaali



Muuri

1. kerros rappaus
2. kerros NCS S 0502-B valkoinen



## ESINEINVENTOINTI JA KUNTOSELVITYS

Inventoija: Simo Karvinen, konservattori (AMK)



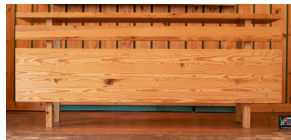
Polvistumispenkki, hieman kaltevassa penkissä keltaiseksi maalatut puujalat. Taso on pehmustettu ja verhoiltu sinivihreällä villakankaalla.



Valokuva/painokuva Frans Cavénista. Puukehykset ja kuvan päällä lasi.



Ruskeassa puupenkissä on runoista uritettu istuinosa ja lankkujaloista on sahattu alhaalta kaareva pala kevennykseksi.



Alttari. Lakattu mäntypöytä, joka on sivuilta ja takaa avoin. Pöydän etusivulla ylhäällä lauta ja alempana leveämpi liimalevy.



Tummanruskeaksi maalattu lattiakaappi. Kaksi ovea ja sisällä säilytyshyllyjä. Ovesa lukkomekanismi.



Kynttilälampetit. Soikean peltivadin takareunasta kohoava timanttikuvioitu suorakaitteenmuotoinen peltinen taustalevy, jonka yläosa muotoiltu. Kynttiläpesinä kolme peltiholkkia.



Alttariristi, Helmer Selin. Sinäpivärisiksi maalattu puurimaristi, jonka etupuolelle on kiinnitetty puusta veistetty Ristiinraulittu. Risti seisoo matalalla yläreunoista viistetyllä puujalustalla.



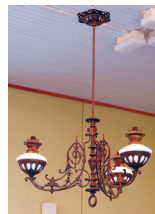
Messinkinen kasviaiheinen kuvioitu valaisin, alaosassa pullea öljysäiliö. Kirkas suojalasi ja ylinnä lasinen varjostin. Pitsimäinen reunanauha, jossa on aikoinaan riippunut kristallinmuotoisia pisaroita.



Keltaiseksi maalattu viisikulmainen paneelipulpetti, jonka etulevy on muita sivuja korkeampi. Etulevyn keskellä on kullanvärisen risti. Sisällä harmaa avohyllykkö.



Alttaritaulu, Fredrik ja Nina Ahlstedt. Pehmeäsävvyiseen maalaukseen on etualalle kuvattu joukko lapsia ja hieman taaemmas äitinsä sylissä oleva lapsi, jota Jeesus siunaa paraikaa.



Kolmehaarainen kasviornamentein kuvioitu öljyvalaisin. Valaisimessa on suora, pystyurtein kuvioitu keskusvarsi ja kiemuraiset kynttilävarret.



Maalatut puukehykset. Mustavalkoinen litografia painokuva Martti Lutherista. Kasvokuva. Sijainti tällä hetkellä Mutasan leirikeskuksen päärakennuksen seinällä.



Hiilipiirustus (Frans Cavén kasvokuva?), Nina Ahlstedt. Puukehykset.



Messinkinen kasviaiheinen koristettu öljyvalaisin, jonka kartionmuotoinen kupu sekä pallonmuotoinen öljysäiliö ovat opaalilasia.



Puiset, harmaalla maalilla maalatut selkänojalliset leveät penkit.



Pitkävartisessa kolehtihavissa on sylinterinmuotoinen pahvista ja mustasta kankaasta tehty haaviossa ja mustaksi maalattu kuusikulmainen varsi.



Puinen urkurin penkki. Penkin kansi aukeaa ja sisällä on säilytystila.



Polvistumispenkki, penkissä on vaaleat puujalat. Penkin taso on pehmustettu ja verhoiltu luonnonvalkoisella kankaalla, ja siinä on tehty ristipistoin punavihreät tähti-/ ristikuviot.



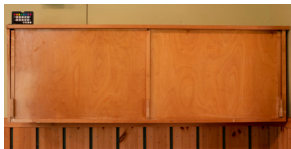
Soikeassa valkopohjaisessa numerotaulussa I on nauvoja kolmessa rivissä. Taulun reunat on maalattu kullanvärisiksi. Näitä on kaksi samanalaista.



Mäntyinen risti. Suorakaiteen muotoinen jalusta.



Soikeassa valkopohjaisessa numerotaulussa II on nauvoja kolmessa rivissä. Taulun reunat on maalattu kullanvärisiksi.



Seinälle kiinnitetty puunvärisen kaappi. Kaksi liukuovea ja hyllytaso sisäpuolella.



Ecce Homo, mahdollisesti Nina Ahlstedt. Sinisävyinen pastellityö, johon on kuvattu rintakuvana siniviittainen kärsivä Kristus orjantappurakruunu päässään ja katse ylös kohotettuna. Teos löytyi leirikeskuksesta vasta inventoinnin jälkeen.



Laatikkomaisessa keskiruskeassa urkuharmonissa on pyöristetyt yläkulmat ja saranoitu kansi, sisäpuolella on nuottiteline.

Kuvat: Simo Karvinen ja Ecce Homo-taulu Heikki Hanka

## Inventointi 16.5.2021

Esineen/teoksen nimi	Materiaali, rakennustapa ja -paikka	Kunnon kuvaus	Kuntoluokka	Syyt ja seuraukset	Toimenpiteet	Kiireel-lisyyaluokka	Esineen yleisnimi
Ecce Homo - taideteos	Puu	Löytyi inventoinnin jälkeen leirikeskuksesta					Piirustus
Virsinumerotaulu	Metalli, puu	Hyvä	kuL1			kiL1	Numerotaulu, virsinumerotaulu
Polvistumispenkki	Tekstiili, puu	Välttävä	kuL2			kiL1	Polvistumispenkki
Lukupulpetti, kulmikas	Puu, maali	Hyvä	kuL1			kiL1	Lukupulpetti
Alttaritaulu, Jeesus siunaa lapsia	Puu, pahvi, paperi	Huono	kuL3	Tuhoutumisvaara	Konservointi	kiL3	Alttarimaalaus, 272cm x 180cm
Alttariristi, veistos	Puu, maali	Hyvä	kuL1			kiL1	Veistos
Kynttilänjalka, 2kpl	Messinki	Hyvä					Kynttilänjalka
Maljakko (kadonnut)	Lasi	Kadonnut 16.5.2021					Maljakko
Alttaripöytä	Mänty	Hyvä	kuL1			kiL1	Altтари
Altтарin polvistumispenkki	Puu, Tekstiili	Tyydyttävä	kuL1			kiL2	Polvistumispenkki
Altтарipöydän liina (kadonnut)	Tekstiili	Kadonnut 16.5.2021					Liina
Urkuharmoni, Weinbach	Metalli	Tyydyttävä	kuL1			kiL1	Urkuharmoni
Pitkävartinen kolehtihaavi	Puu, tekstiili	Tyydyttävä	kuL2			kiL1	Kolehtihaavi, pitkävartinen
Maljakko (kadonnut)	Keramiikka	Kadonnut 16.5.2021					Maljakko
Kirkonpenkki, selkänojaton, 24kpl	Puu, maali	Tyydyttävä	kuL1			kiL1	Kirkonpenkki
Kattovalaisin, öljy	Metalli, Lasi	Välttävä	kuL2			kiL2	Kattokruunu
Kattovalaisin II, öljy	Metalli, Lasi	Välttävä	kuL2			kiL2	Kattokruunu



Eesineen kuvaus		
Esineryhmä	Tekijä	
Taideteokset	Fredrik tai Nina Ahlstedt?	Sinisävyinen pastellityö, johon on kuvattu rintakuvana siniviittainen kärsivä Kristus orjantappurakruunu päässään ja katse ylös kohotettuna.
Huonekalut		Soikeassa valkopohjainen numerotaulu. Taulun reunat on kullanväriset, samoin taulua kannatteleva lyyrakoriste. Lyyran tausta on maalattu vihreäksi.
Huonekalut		Penkissä on vaaleat puujalat. Penkin taso on pehmustettu ja verhoiltu luonnonvalkoisella kankaalla, ja siinä on tehty ristipistoin punavihreät tähti-/ristikuviot.
Huonekalut		Keltaiseksi maalattu viisikulmainen paneelipulpetti, jonka etulevy on muita sivuja korkeampi. Etulevyn keskellä on kullanvärisen risti. Sisällä harmaa avohyllykkö.
Taideteokset	Frederik ja Nina Ahlstedt	Pehmeäsävyyiseen maalaukseen on etualalle kuvattu joukko lapsia ja hieman taemmas äitinsä sylissä oleva lapsi, jota Jeesus siunaa paraikaa.
Taideteokset	Helmer Selin (lahjoittaja)	Sinapinväriseksi maalattu puurimaristi, jonka etupuolelle on kiinnitetty puusta veistetty Ristiinnaulittu. Risti seisoo matalalla yläreunoista viistetyllä puujalustalla.
Valaisimet		Matala messinkikynttilänjalka, jossa on loiva trumpettimainen jalusta, pieni paksunnos jalassa ja yläreunastaan ulospäin kaartuva kynttiläpesä.
Sekalaiset		Fasettihiottu ruskea lasimaljakko.
Kiinteä sisustus		Lakattu mäntypöytä, joka on sivuilta ja takaa avoin. Pöydän etusivulla ylhäällä lauta ja alempana leveämpi liimalevy.
Huonekalut		Hieman kaltevassa penkissä keltaiseksi maalatut puujalat. Taso on pehmustettu ja verhoiltu sinivihreällä villakankaalla.
Kirkkotekstiilit		Valkean liinan kankaan sidos muodostaa kankaaseen himmeitä kehäkukka- tai päivänkakkarakuvioita.
Soittimet		Laatikkomaisessa keskiruskeassa urkuharmonissa on pyöristetyt yläkulmat ja saranoitu kansi, sisäpuolella on nuottiteline.
Kolehtivälineet		Pitkävartisessa kolehtihaavissa on sylinterinmuotoinen pahvista ja mustasta kankaasta tehty haaviosa ja mustaksi maalattu kuusikulmainen varsi.
Sekalaiset		Levytekniikalla valmistettu soikea maljakko, jonka pintaan on painettu pitsikuvio. Maljakon sisäpuoli ja pitsikuvio on lasitettu tummanruskeaksi.
Kiinteä sisustus		Ruskeassa puupenkissä on reunoista uritettu istuinosa ja lankkujaloista on sahattu alhaalta kaareva pala kevennykseksi.
Valaisimet		Messinkinen kasviaiheinen koristettu öljyvalaisin, jonka kartion muotoinen kupu sekä pallon muotoinen öljysäiliö ovat opaalilasia.
Valaisimet		Messinkinen kasviaiheinen kuvioitu valaisin, alaosassa pullea öljysäiliö. Kirkas suojalasi ja ylinnä lasinen varjostin. Pitsimäinen reunanauha, jossa on aikoinaan riippunut kristallinmuotoisia pisaroita.

Kattovalaisin III, öljy	Metalli, Lasi	Välttävä	kuL2			kiL2	Kattokruunu
Lampetti, 2kpl	pelti	Tyydyttävä	kuL2			kiL1	Lampetti
Kirkonkello, sijainti ulkona	Metalli	Hyvä	kuL1			kiL1	Kirkonkello
Penkki, selkänojalla, 5kpl	Puu, maali	Tyydyttävä	kuL1			kiL1	Kirkonpenkki
Luther -taulu, (leirikeskuksella)	Puu, lasi, paperi	Hyvä	kuL1		Palautetaan mahd. kappeliin?	kiL1	Taulu
Frans Cawén -taulu	Puu, lasi, paperi	Hyvä	kuL1			kiL1	Taulu
Cawén -taulu	Puu, paperi, hiili	Hyvä	kuL1			kiL1	Taulu
Urkurin penkki	Puu	Hyvä	kuL1			kiL1	Penkki
Virsinumerotaulu II	Metalli, Puu	Hyvä	kuL1			kiL1	Numerotaulu, virsinumerotaulu
Kaappi	Puu	Tyydyttävä	kuL2			kiL1	Kaappi
Seinäkaappi	Puu	Hyvä	kuL1			kiL1	Kaappi
Puuristi	Mänty	Hyvä	kuL1			kiL1	Veistos

YLEINEN SUOSITUSLUOKITUS

Suositusluokitus (SL)	Mahdolliset toimenpiteet
SL 0	Ei toimenpiteitä ylläpito tai ennaltaehkäisevät toimenpiteet
SL 1	kevyt korjaus ja lisätutkimukset
SL 2	suuri korjaus tilanteen määrityksen pohjalta
SL 3	

Yleinen suositusluokka

SL2

Valaisimet		Kolmehaarainen kasviornamentein kuvioitu öljyvalaisin. Valaisimessa on suora, pystyurtein kuvioitu keskusvarsi ja kiemuraiset kynttilävarret.
Valaisimet		Soikean peltivadin takareunasta kohoaa timanttikuvioitu suorakaiteenmuotoinen peltinen taustalevy, jonka yläosa muotoiltu. Kynttiläpesinä kolme peltiholkkia.
Soittimet		Pieni valettu kello, jonka alaosassa on kolme kohokuvioiviivaa ja yläosassa valetut tekstit (ks. leimat/sign.). Sijainti Mutasen leirikeskukseen pihalla.
Huonekalut		Puiset, harmaalla maalilla maalatut selkänöjälliset leveät penkit.
Taideteokset		Maalatut puukehykset. Mustavalkoinen litografia painokuva Martti Lutherista. Kasvokuva. Sijainti tällä hetkellä Mutasen leirikeskukseen pääarakennuksen seinällä.
Taideteokset		Valokuva/painokuva Frans Cawénista. Puukehykset ja kuvan päällä lasi.
Taideteokset	Nina Ahlstedt	Hiilipiirustus (Frans Cawén kasvokuva?). Puukehykset.
Huonekalut		Puinen urkurin penkki. Päälikansi aukeaa ja sisällä säilytystila.
Huonekalut		Soikeassa valkopohjaisessa numerotaulussa on nauvoja kolmessa rivissä. Taulun reunat on maalattu kullanväriksi.
Huonekalut		Tummanruskeaksi maalattu lattiakaappi. Kaksi ovea ja sisällä säilytyshyllyjä. Oveissa lukkomekanismi.
Huonekalut		Seinälle kiinnitetty puuvärinen kaappi. Kaksi liukuovea ja hyllytaso sisäpuolella.
Taideteokset		Mäntyinen risti. Suorakaiteen muotoinen jalusta.

## LÄHTEET JA KIRJALLISUUS



## HAASTATTELUT JA KYSELYT

### Haastattelut

Jokinen, Kirsti ja Kirjavainen, Pekka 14.5.2021

Ripatti, Jaakko 24.5.2021 (puhelinhaastattelu)

Salminen, Tapio 25.5.2021 (puhelinhaastattelu)

Uusitalo, Hannu 15.5.2021

Weijo, Pirkko 15.5.2021

Haastatteluaineistot on tallennettu Keski-Suomen museon arkistoon.

### Muistoja Mutasen rukoushuoneesta -kysely

Muistoja Mutasen rukoushuoneesta -kyselyn vastaukset. Keväällä 2021 toteutettuun kyselyyn saattoi vastata verkossa ja tarjolla oli myös mahdollisuus vastata paperilla. Vastaaaja 10.

Vastaukset on tallennettu Keski-Suomen museon arkistoon.

## ARKISTOLÄHTEET

Jyväskylän seurakunnan arkisto (JSAKo), Korpilahden alue seurakunta

Piispantarkastusten pöytäkirjat II Cd, 1724–1982.

Piispa Alopaeuksen piispantarkastus kesäkuussa 1891

Piispa Gideon Gulinin piispantarkastus 10.–12.9.1949

Piispa Erkki Kansanahon piispantarkastus 4.–6.4.1975

Kirkkoneuvoston pöytäkirjojen liitteet II cb 3, 1890–1978

Ote Korpilahden seurakunnan kirkkovaltuuston kokouksen 14.9.1952 pöytäkirjasta. Kirkkovaltuuston päätös Mutasen pappilan myynnistä Korpilahden kunnalle.

Ote Korpilahden kunnanvaltuuston kokouksen 2.9.1952 pöytäkirjasta. Kunnanvaltuuston päätös Mutasen pappilan ostamisesta.

Ks. myös kohta Valokuvat.Korpilahden alue seurakunnalta käyttöön saadut valokuvat ovat luultavasti peräisin Korpilahden seurakunnan arkistosta, jonka materiaalit ovat muilta osin siirretty aiemmin Jyväskylän seurakunnan arkistoon.

Ks. Vesikaton PTS-kartoitus, Mutasen leirikeskuksen sisäilmatutkimus (Pihlajaniemi, EnviEngineers) ja sähkötyöpiirustukset (Syrjälä) Muut painetut ja painamattomat lähteet ja kirjallisuus.

## VALOKUVAT

Fredrik ja Nina Ahlstedtin arkisto, Kansallisgalleria

Heikki Hanka

Jyväskylän seurakunta

Simo Karvinen

Keski-Suomen museo

Tiina Korhosen kotialbumi

Korpilahden alue seurakunta

Sylvi Niemisen kotialbumi

Anna Talasniemi

Anna-Maija Tapani

Wanhan Korpilahden kotiseutuyhdistys

Elina Wirkkala

## SANOMALEHTIARTIKKELIT

Jämsän Lehti, 17.12.1937, nro 51

Keski-Suomen Sanomat, 20.12.1913, nro 149 A

Keskisuomalainen, 19.5.1961, sivunumerot puuttuvat, artikkeli on nimeltään Mutasen muistorikas pappila etsii uutta käyttötarkoitusta

Keski-Suomi, 7.11.1888, nro 89

Keski-Suomi, 7.7.1904, nro 78

Korpilahti-lehti 2.12.1971, nro 5

Korpilahti-lehti 7.12.1978, nro 47

Korpilahti-lehti 16.7.1981, nro 28

Korpilahti-lehti 26.5.1982 nro 21

Kotimaa, 08.01.1924, nro 2

Sisä-Suomi, 19.11.1927, nro 266

Sorretun Voima, 15.7.1910, nro 77

Suomalainen, 29.8.1892, nro 97

Suomalainen (1893a), 10.7.1893, nro 78

Suomalainen (1893b), 21.7.1893, nro 83

Suomalainen, 06.7.1896, nro 74

Suomalainen, 23.11.1900, nro 137

Suomalainen, 5.6.1903, nro 63

Suomalainen, 15.1.1908, nro 5,

Suomen kirkon julkisia sanomia, 1.8.1916, nro 8

Tampereen Sanomat, 26.3.1885, nro 36

## MUUT PAINETUT JA PAINAMATTOMAT LÄHTEET JA KIRJALLISUUS

Alueluettelo, 2020. Keski-Suomen maakuntakaava. Keski-Suomen liitto [https://keskisuomi.fi/wp-content/uploads/sites/3/2020/09/25368-Alueluettelo\\_mv.pdf](https://keskisuomi.fi/wp-content/uploads/sites/3/2020/09/25368-Alueluettelo_mv.pdf) (viitattu 31.05.2021).

Arvoesinerekisteri 2008. Mutasen rukoushuone. Excel-taulukko. Laati: Saana Tammisto. Jyväskylän seurakunta.

Durchman, Osmo 1932. Tietoja erikoislaatuista seurakunnista ynnä vastaavista historia- ja rippikirjoista. Sukutieteellinen aikakauskirja, nro 3-4. Suomen sukututkimusseura, 85–120.

Grönholm, Anniina 2021. Kulttuuriympäristöpödi. Ensimmäinen kausi, jakso 2: Kuomat kentällä. [https://open.spotify.com/episode/4oYGZicasKsNfsVRF2c3TI?si=B-FT27CXT1Cx\\_yVUyaWThQ](https://open.spotify.com/episode/4oYGZicasKsNfsVRF2c3TI?si=B-FT27CXT1Cx_yVUyaWThQ)

Historialliset ilmakuvat, Maanmittauslaitos.

Isotalo, Olli 2012. Oittilassa opittua: Wendla ja Kalle Tihtarin lapset maailmalla. Tampere: Mediapinta.

Jyväskylän kaupungin yleiskaava

Kirkkolaki 1054/93. Lausunnot. Annettu 26.11.1993 Viim.muutos 30.12.2013/895. <https://www.finlex.fi/fi/laki/ajantasa/1993/19931054#O2> (Viitattu 31.5.2021)

Keski-Suomen maakunnallisesti merkittävät rakennetut kulttuuriympäristöt, 2016. Keski-Suomen liitto. [https://keskisuomi.fi/wp-content/uploads/sites/3/2020/09/25246-MAAKUNNALLISESTI\\_MERKITTAVA\\_T\\_RAKENNETUT\\_KULTTUURIYMPARISTOT\\_2016\\_15\\_8\\_2017.pdf](https://keskisuomi.fi/wp-content/uploads/sites/3/2020/09/25246-MAAKUNNALLISESTI_MERKITTAVA_T_RAKENNETUT_KULTTUURIYMPARISTOT_2016_15_8_2017.pdf) (viitattu 31.05.2021).

Kuomat kentällä -blogijulkaisu. Kulttuuriympäristön tutkimuksen opiskelijoiden kenttätöblogi. Mutasen rukoushuone – kylälaisten kappeli, julkaistu 1.6.2021 <https://kuomatkentalla.wordpress.com/2021/06/01/mutasen-rukoushuone-kyla-laisten-kappeli/>

Jyväskylän seurakunnan kiinteistöstrategia vuoteen 2030, 2020. Jyväskylän seurakunta. [https://www.jyvaskylanseurakunta.fi/documents/608801/1152645/210112\\_jkls-rk\\_kiinteistostrategia\\_vuoteen\\_2030\\_perus.pdf/96557e1f-3fe3-62e9-74ea-3014ba-d3c762?t=1610613018644](https://www.jyvaskylanseurakunta.fi/documents/608801/1152645/210112_jkls-rk_kiinteistostrategia_vuoteen_2030_perus.pdf/96557e1f-3fe3-62e9-74ea-3014ba-d3c762?t=1610613018644)

Konttinen, Riitta, 2015. Elämänvirrassa: Alvar ja Ragni Cawén. Helsinki: Siltala.

Korpilahden kirkon historia. Verkkosivu. Jyväskylän seurakunnan verkkosivusto. <https://www.jyvaskylanseurakunta.fi/korpilahden-alueiseurakunta/historia> (Viitattu 31.05.2021)

Korpilahden Päijänteen rantaosayleiskaava. Kaava lainvoimaiseksi 13.04.1998.

Kulttuuriympäristön vaaliminen kartta 5/7, 2014. Jyväskylän kaupungin yleiskaavat. [http://www2.jkl.fi/kaavakartat/jkl\\_yleiskaava/LAINVOIMAINEN\\_kartta\\_5.pdf](http://www2.jkl.fi/kaavakartat/jkl_yleiskaava/LAINVOIMAINEN_kartta_5.pdf)

Kulttuuriympäristöselvitys Kaavaselostuksen liite 7., 2014. Jyväskylän kaupungin yleiskaavat. [http://www2.jkl.fi/kaavakartat/jkl\\_yleiskaava/ehdotus2/Liite\\_7\\_Kulttuuriymparistonselvitys.pdf](http://www2.jkl.fi/kaavakartat/jkl_yleiskaava/ehdotus2/Liite_7_Kulttuuriymparistonselvitys.pdf)

Kuusanmäki, Lauri, 1937. Keski-Suomi: 2. Jyväskylä: Gummerus.

Lahti, Markku, 1994. Vanhan Korpilahden historia: Korpilahden, Muuramen ja Säynätsalon yhteisaika emäseurakunnan Synnystä 1861 kuntien itsenäistymiseen 1923. Korpilahden, Muuramen ja Säynätsalon kunnat.

Manninen, Ari T. 2012. Sijaintinsa vanki, perinteensä renki: Korpilahden historia 1920-luvulta 2000-luvulle. Jyväskylä: Jyväskylän kaupunki

Mutasen leirikeskukseen ja rukoushuoneen inventointi 2011. Kioski 2.o. Kohde 203277 Mutasen leirikeskus ja rukoushuone (Korpilahti), rakennus 304668 Rukoushuone. Inventointi vuonna 2011. Saija Silén. Keski-Suomen museo.

Mutasen pappilan inventointi 1991. Keski-Suomen museo. Keski-Suomen museo, rakennusinventointi. Korpilahti, Mutasen pappila. Tarja Hedman, 13.9.1991.

Nieminen, Raija 2014. Joulukirkossa Rukoushuoneella 25.12.2012. Korpilahden joulukuori 2014. Korpilahti: Korpilahden Lions Club.

Nieminen, Sylvi 2021. Sylvi Niemisen ja Anna-Maija Tapanin tapaaminen 19.5.2021.

Ojanen, Eeva, vuosiluku tuntematon. Mutanen – maatila ja pappila. Esite.

Ojanen, Eeva 1994. Korpilahden seurakunnan lähetystyö. Etsikkojuhlien historiasta. Eeva Ojanen on esittänyt laatimansa historiikin Ehtikkojuhlissa 1994. Esitelmä saatuna skannattuna Korpilahden seurakunnan suntio ja lähetys sihteeri Tuula Liukolta.

Okkonen, Onni 1958. Alvar Cawén 1886–1935 teoksessa Alvar Cawén. Toim. Ragni Cawén.

Peruskartta, Oittila, N:o 321105, Maanmittauslaitos, 1972. Porvoo: WSOY.

Pihlajaniemi, Jari 2008. Mutasen leirikeskukseen päärakennuksen sisäilmatutkimus ja kappelin lattia- ja seinärakenteen tutkimus. EnviEngineers Oy. Tilannut Jyväskylän seurakunta. Saatua käyttöön Jyväskylän seurakunnalta.

Pitäjänskartta, Korpilahti. 1840-luku. <http://urn.fi/URN:NBN:fi:ju-200908043315>

Päijänne Biosfääriksi -hankkeen verkkosivut. <https://paijannebiosphere.fi/> (viitattu 25.1.2022)

Rönkkö, Emilia, 2012. Kulttuuriympäristöselvitykset, tieto taito ja ymmärrys maaseudun maankäytönsuunnittelussa. Väitöskirja. Oulun yliopiston arkkitehtuurin osaston osaston julkaisu A 56.

SFS-EN 16096: 2015. Kulttuuriperinnön vaaliminen. Rakennuserintökohteen selvitys ja raportti. Suomen standardisoimisliitto.

Simpanen, Marjo-Riitta, 1994. Kuvataiteilijoiden Keski-Suomi. Teoksessa Maailmanmannavan elämää: Keski-Suomen merkitys suomenkielisen kansallisen kulttuurin ja taiteen muotoutumisessa vuosina 1880–1917. Toim. Mäkinen, M. Suomalaisen Kirjallisuuden Seura, 73–122.

Syrjälä, Mikko 1979. Sähkötyöpiirustus Mutasen Kirkko, Korpilahti Oittila. Sähkösuunnittelu Mikko Syrjälä. Tilannut Jyväskylän seurakunta. Saatua käyttöön Jyväskylän seurakunnalta.

Tuominen, Laura 2021. Sähköposti 25.8.2021, Tuomisen sähköposti Elina Wirkkalalle.

Vaarunhovin verkkosivut. <https://www.vaarunhovi.fi/> (viitattu 15.9.2021)

Vesikaton PTS-kartoitus 2017. Kattotutka Oy. Tilannut Jyväskylän seurakunta. Saatua käyttöön Jyväskylän seurakunnalta.

Väre, Anne-Maj 2019. Fredrik ja Nina Ahlstedtin jalanjäljillä Päijänteen seudulla. Mesenaatti-lehti 10, 2009. Kauko Sorjoson säätiö, 3–12.

Väre, Anne-Maj 2021. Sähköposti 9.6.2021. Anne-Maj Väreeseen sähköposti Anna Talasniemelle.

ISBN 978-952-94-7296-3 (pehmeäkantinen)

ISBN 978-952-94-7297-0 (PDF)